

근무자용 사용 설명서

JTM v26 (직원 PC 모니터링 시스템)

4NB
MULTIMEDIA

※ 본 매뉴얼의 내용은 국가, 언어, 사용자에 따라 일부 기능이 제한되거나 지원되지 않을 수 있습니다.

<https://www.4nb.co.kr/>

Contents

제 1 장 시스템 기본 정보

1.1. 동작 환경

제 2 장 JTM 프로그램

2.1. 설치

2.2. 제거

2.3. 로그인

2.4. 근무 시작 / 중지

2.5. 자리비움

2.6. 환경 설정

2.7. 프로그램 종료

제 3 장 고객지원

3.1. 고객 지원 서비스

4NB
MULTIMEDIA

1.1. 동작 환경

JTM을 사용하기 위해 사용자는 다음과 같은 환경을 갖추어야 합니다.

(1) PC 권장사양

명칭	내 용
CPU (중앙처리장치)	Intel Core i3 4세대 이상
RAM (메모리)	4 GB 이상
HDD (하드디스크)	10 GB 이상의 여유공간
Network (네트워크)	Up/Down 3 Mbps 이상
OS (운영체제)	Windows 8, 8.1, 10, 11

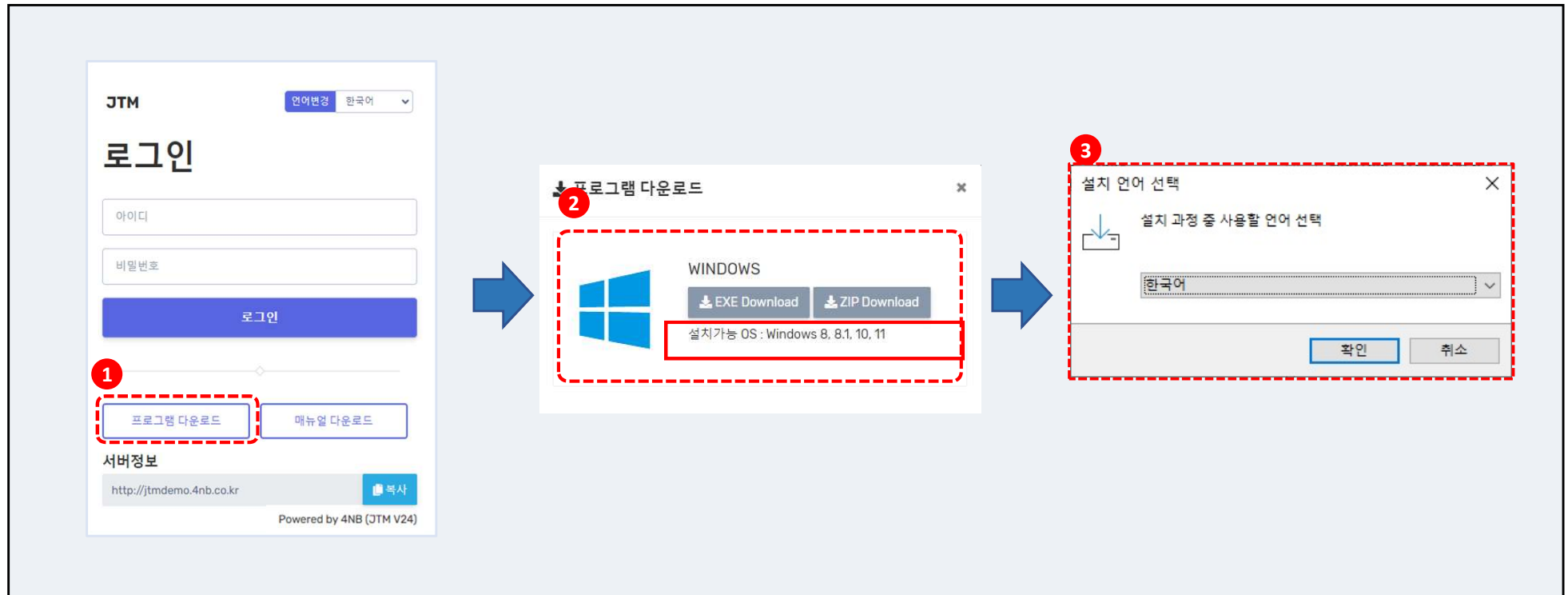
(2) JTM 사용에 필요한 부가 장비(옵션)

JTM 제품을 최대로 활용하기 위해서 다음의 장치가 준비되어 있어야 합니다.

명칭	내 용
PC 카메라	- HD(720p) 이상 해상도를 지원하는 PC Camera - RGB24 ,YUY2 영상 포맷 지원

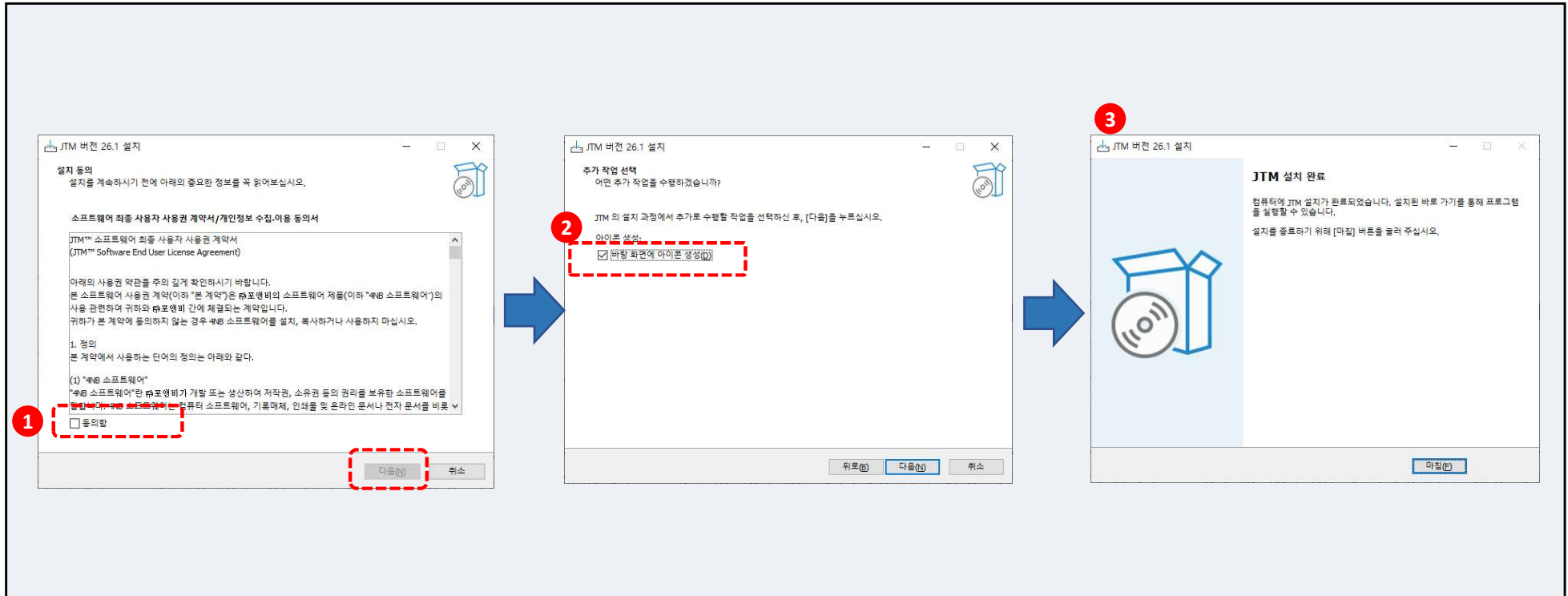


2.1. 설치



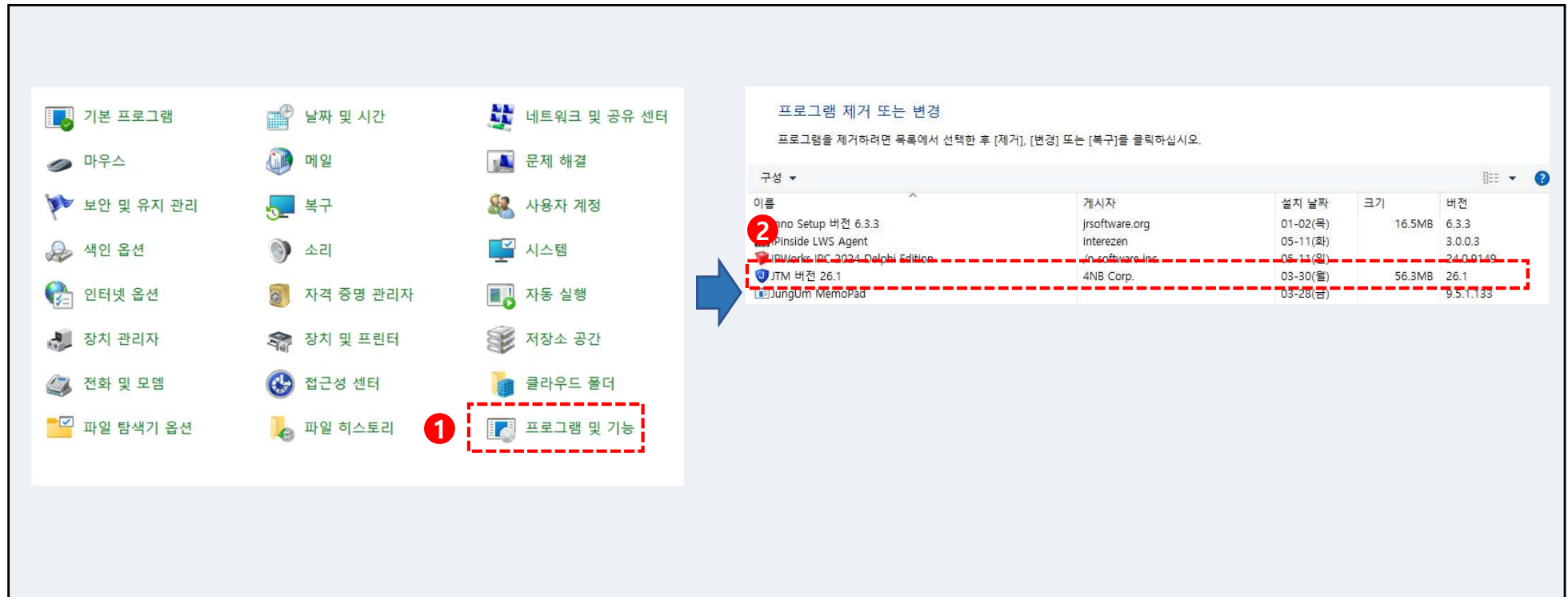
- ① 인터넷 브라우저로 "JTM 모니터링 센터"에 접속하여 로그인 페이지 하단에서 [프로그램 다운로드]를 클릭합니다.
- ② 프로그램 다운로드 창에서 [EXE Download]를 클릭하여 설치 파일을 다운로드합니다.
(exe 파일의 다운로드에 문제가 있는 경우 [ZIP Download]를 클릭하여 zip 파일을 다운로드 한 후, 압축 해제합니다.)
설치 파일 다운로드가 완료되면 설치 파일을 실행하여 설치를 진행합니다.
- ③ 설치 과정에서 사용할 언어를 선택합니다.

2.1. 설치



- ① 설치 동의 화면에서 "소프트웨어 최종 사용자 사용권 계약서"에 동의하고, "개인정보 수집·이용 동의서"에 동의하고 [다음] 버튼을 클릭합니다.(동의하지 않으면 설치가 진행되지 않습니다.)
- ② 바탕화면에 단축 아이콘을 생성할지 여부를 설정합니다.
- ③ "마침"을 클릭하여 설치를 완료하면 자동으로 JTM 프로그램이 실행됩니다.

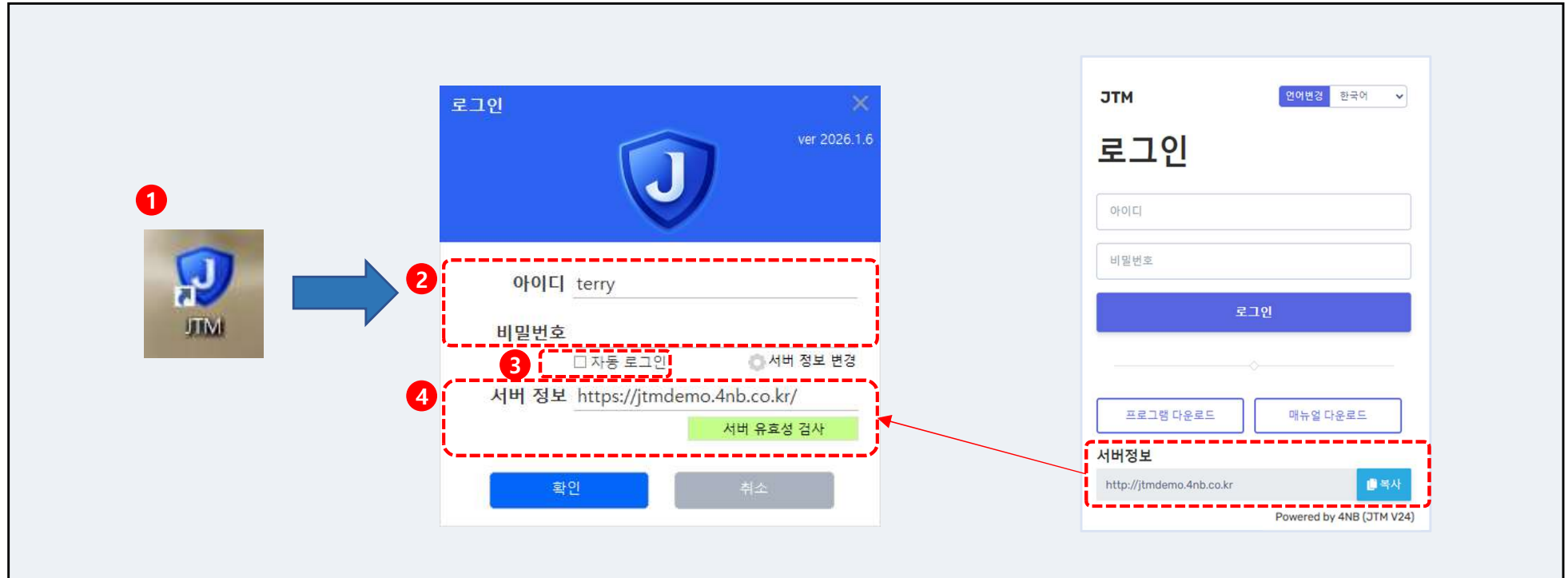
2.2. 제거



- ① Windows 제어판을 실행 후, [프로그램 및 기능]을 클릭합니다.
- ② 설치된 프로그램 목록 중 JTM xx 을 선택하고 [제거]를 클릭해서 프로그램을 삭제합니다.



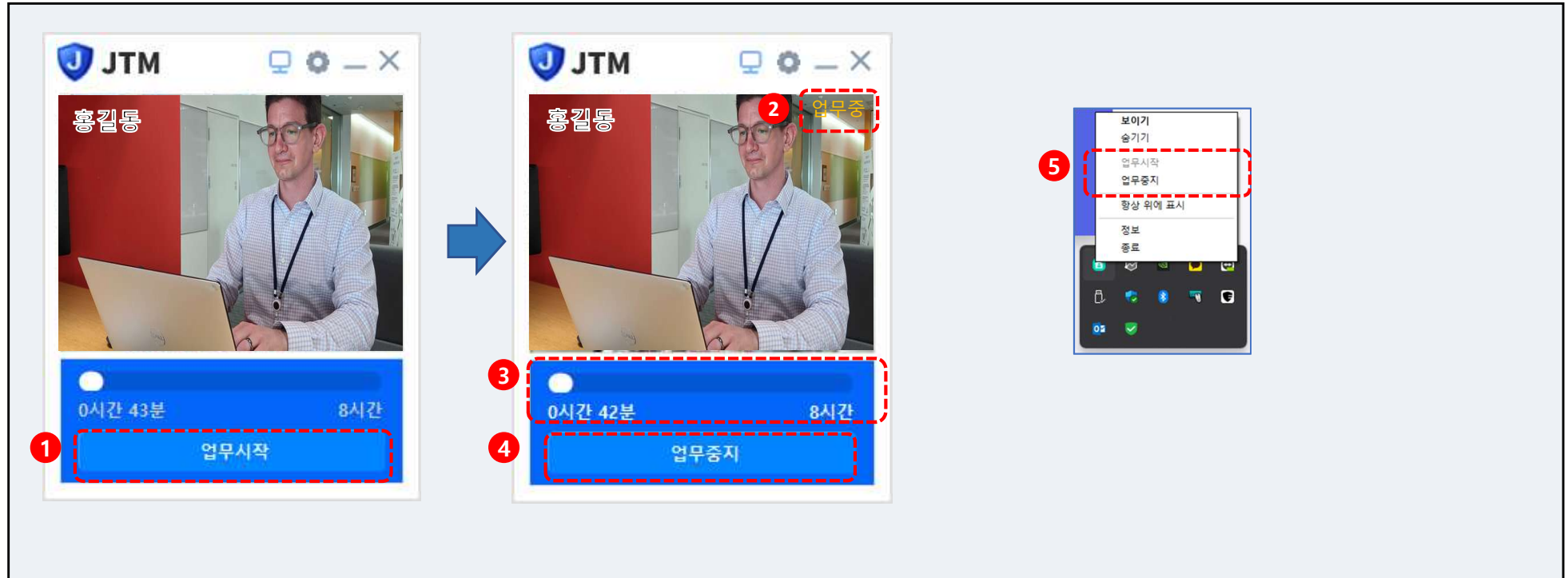
2.3. 로그인



- ① 바탕화면이나 시작 메뉴에서 "JTM" 아이콘을 찾아 실행합니다.
- ② 자신에게 부여받은 아이디와 비밀번호를 입력합니다.
- ③ **[자동 로그인]**을 체크하면 다음번 JTM 실행시에 자동으로 로그인됩니다.
- ④ JTM 서버의 주소 또는 아이피를 서버 정보 입력창에 입력합니다.
[서버 유효성 검사] 버튼을 클릭하여 서버 정보가 정상적인지 검사합니다.

※ 서버 정보는 "모니터링 센터"의 로그인창 하단에서 보실 수 있습니다. 또는 시스템 관리자에게 요청하세요.

2.4. 근무 시작 / 중지



① 근무할 준비가 되었으면, **[업무시작]** 버튼을 눌러, 근무를 시작합니다.

② 업무가 정상적으로 시작되면 우측 상단에 "업무중" 이라는 글자가 표시됩니다.

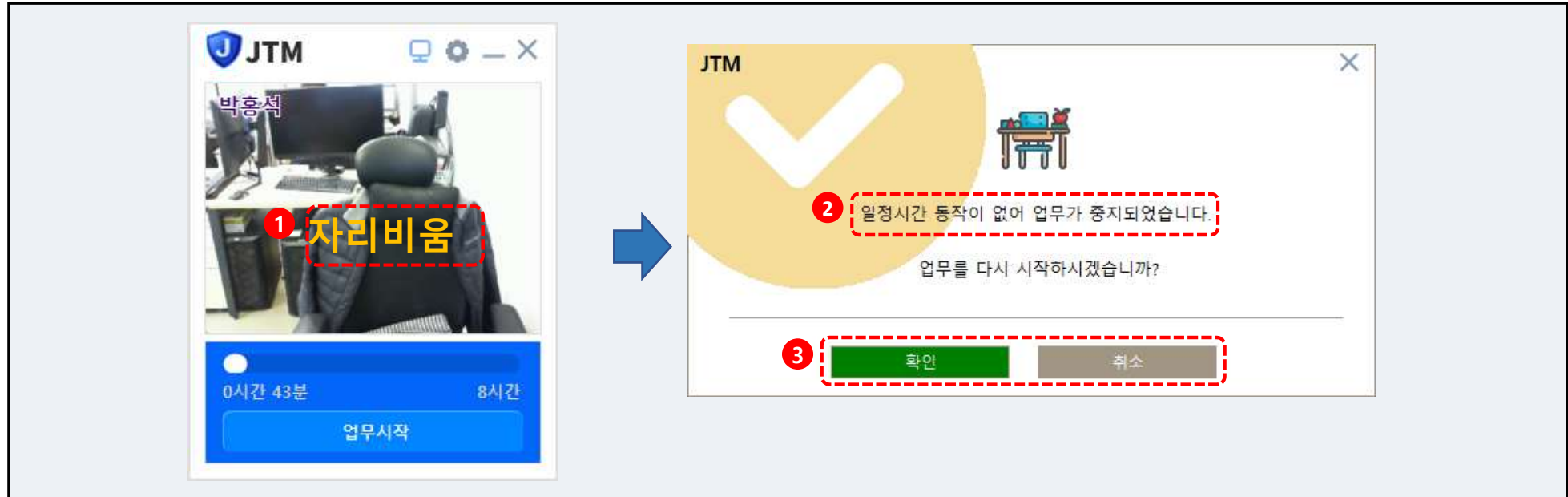
③ 지금까지의 총 근로시간이 하단에 표시됩니다.

④ 업무를 중지하거나 종료하려면 **[업무중지]** 버튼을 클릭 합니다.

※ 휴식, 화장실, 식사 등 업무외적으로 자리를 비울때는 **[업무중지]** 버튼을 누르고, 다시 업무를 시작할 때는 **[업무시작]** 버튼을 누릅니다.

⑤ 작업 표시줄의 시스템 트레이 메뉴를 통해서도 **[업무시작]**과 **[업무중지]**를 클릭할 수 있습니다.

2.5. 자리비움



① 관리자가 설정한 자리비움 시간동안 마우스, 키보드 동작이 없거나 락 스크린, 화면보호기 등이 동작하면 자동으로 작동이 중지됩니다.

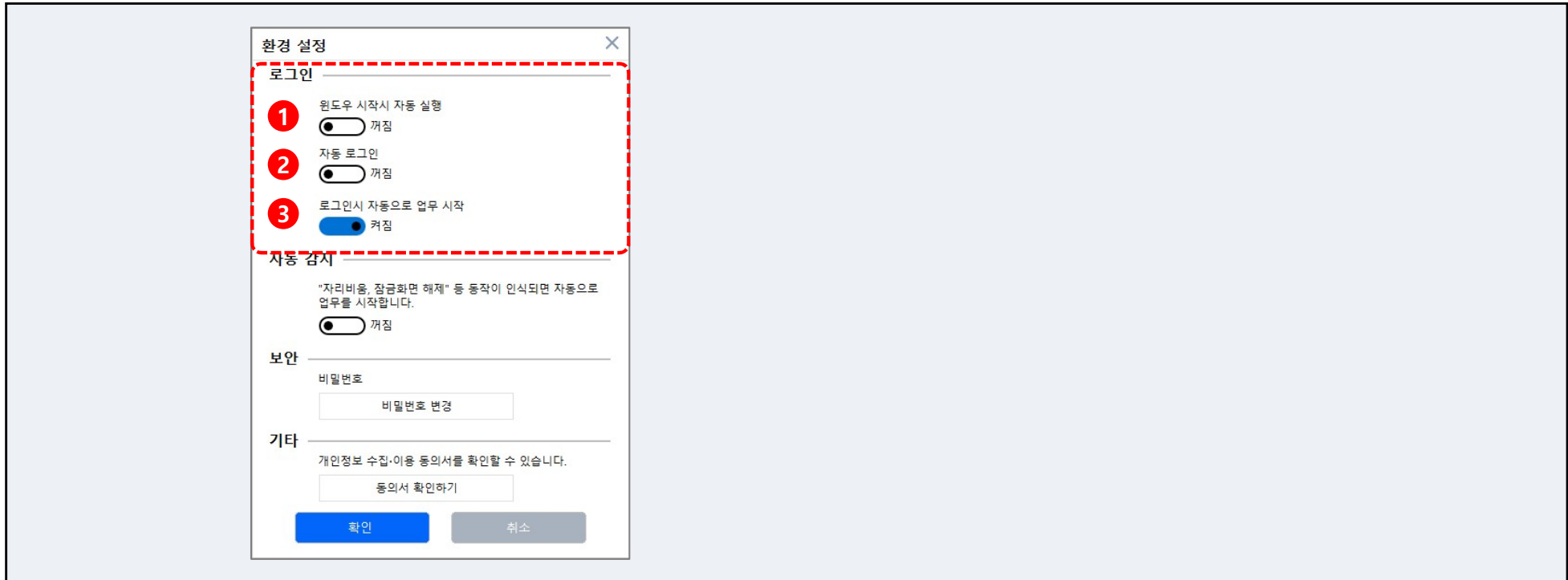
② 어떤 사유로 업무가 중지되었는지 메시지가 표시됩니다.

③ 업무중지 팝업창의 [확인] 버튼을 클릭하여 다시 업무를 시작할 수 있습니다.

프로그램의 [업무시작] 버튼을 클릭하여 다시 업무를 시작할 수 있습니다.

4NB
MULTIMEDIA

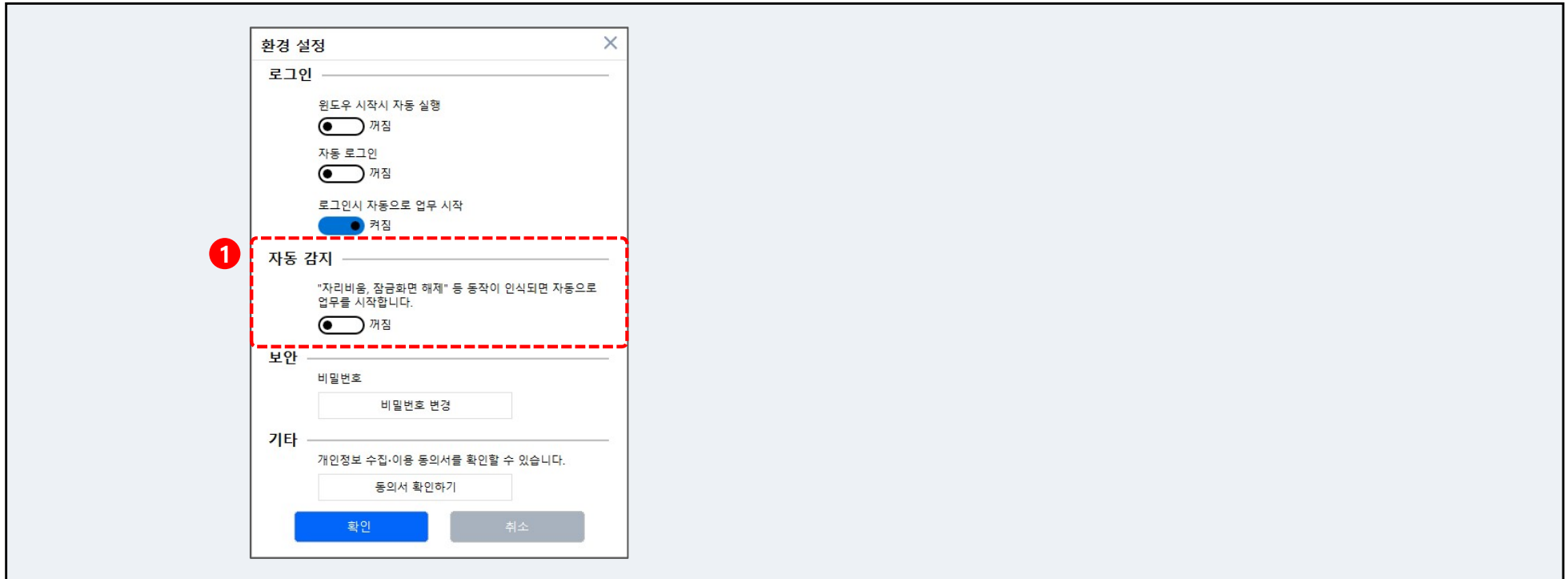
2.6. 환경 설정 > 로그인



- ① 윈도우 시작시 자동 실행 : 윈도우 시스템 재시작 시 자동으로 JTM이 실행됩니다.
- ② 자동 로그인 : JTM 실행시 마지막 로그인한 아이디 정보로 자동으로 로그인합니다.
- ③ 로그인시 자동으로 업무 시작 : JTM에 로그인하면 "업무 시작" 버튼을 누르지 않아도 자동으로 업무가 시작됩니다.

4NB
MULTIMEDIA

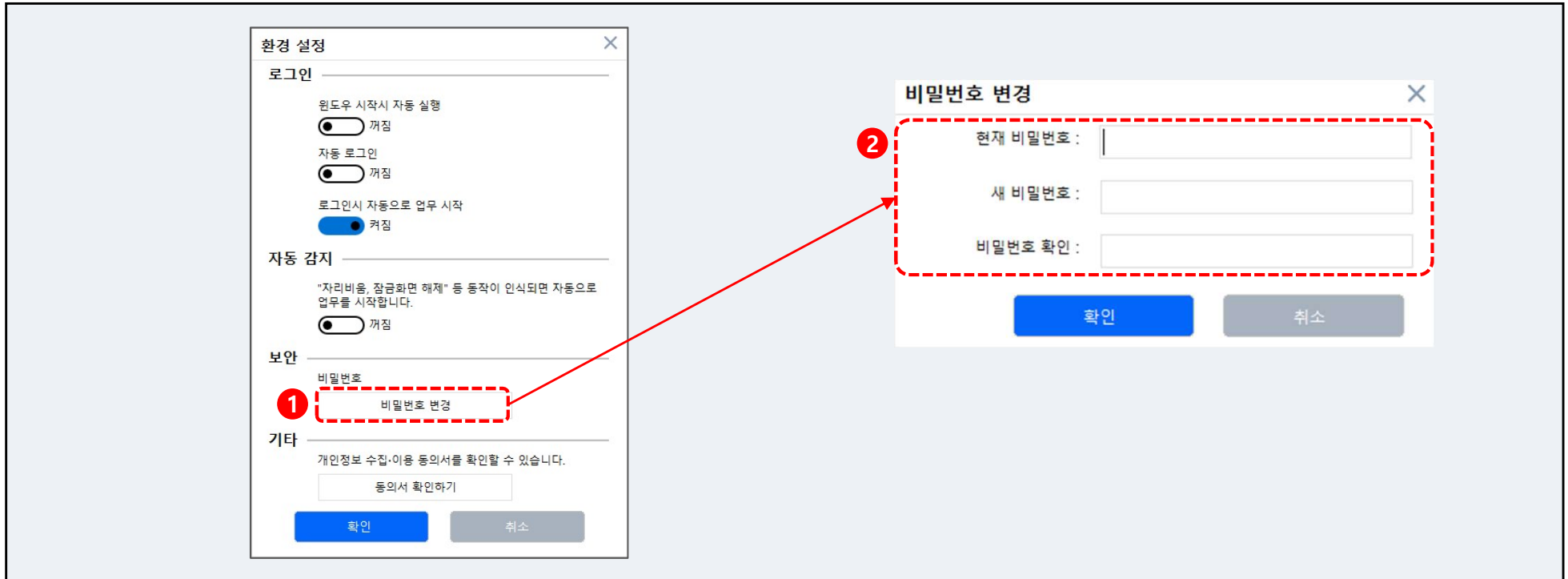
2.6. 환경 설정 > 자동 감지



① 자동 감지 : 마우스 또는 키보드 입력이 있으면 자동으로 업무가 시작됩니다.

4NB
MULTIMEDIA

2.6. 환경 설정 > 보안

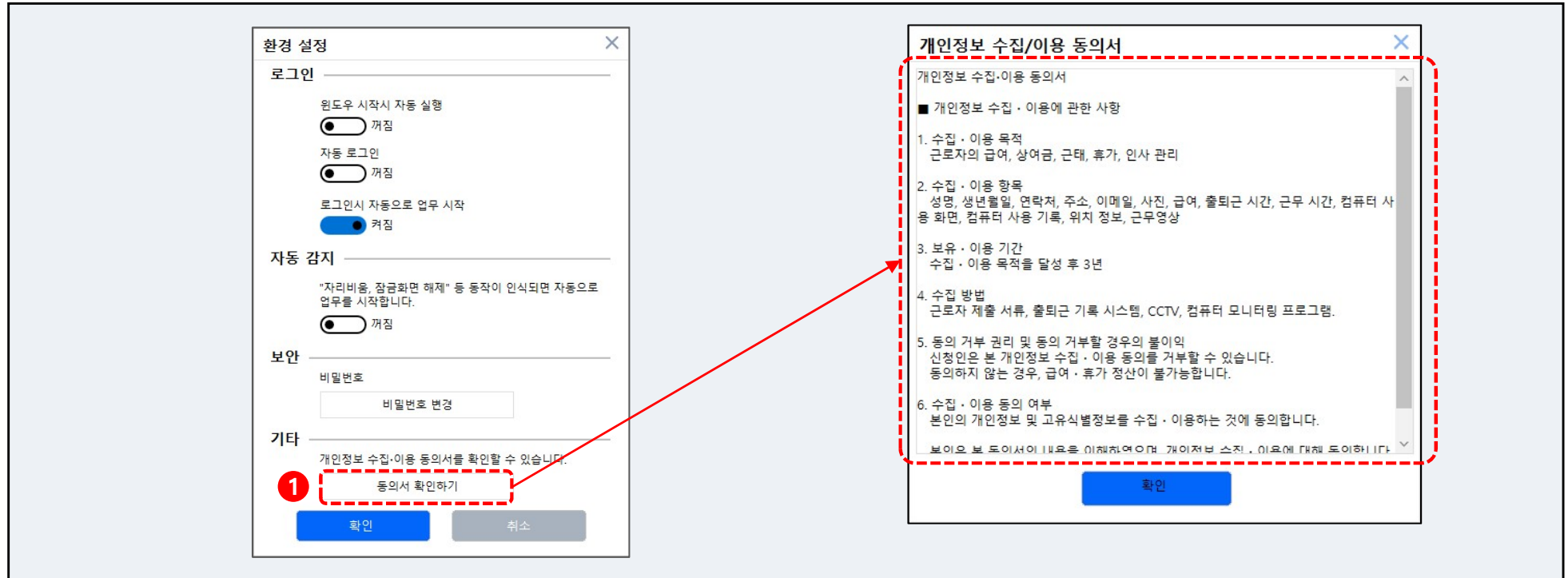


① "비밀번호 변경"을 클릭하여 로그인 비밀번호를 변경할 수 있습니다.

※ 가급적 최초 접속 후 비밀번호를 변경하세요. 비밀번호는 영문+숫자+특수문자의 조합으로 8 ~ 30자리로 이루어져야 합니다.

② 비밀번호를 변경하려면 이전 비밀번호와 새 비밀번호를 입력하고 [확인] 버튼을 누릅니다.

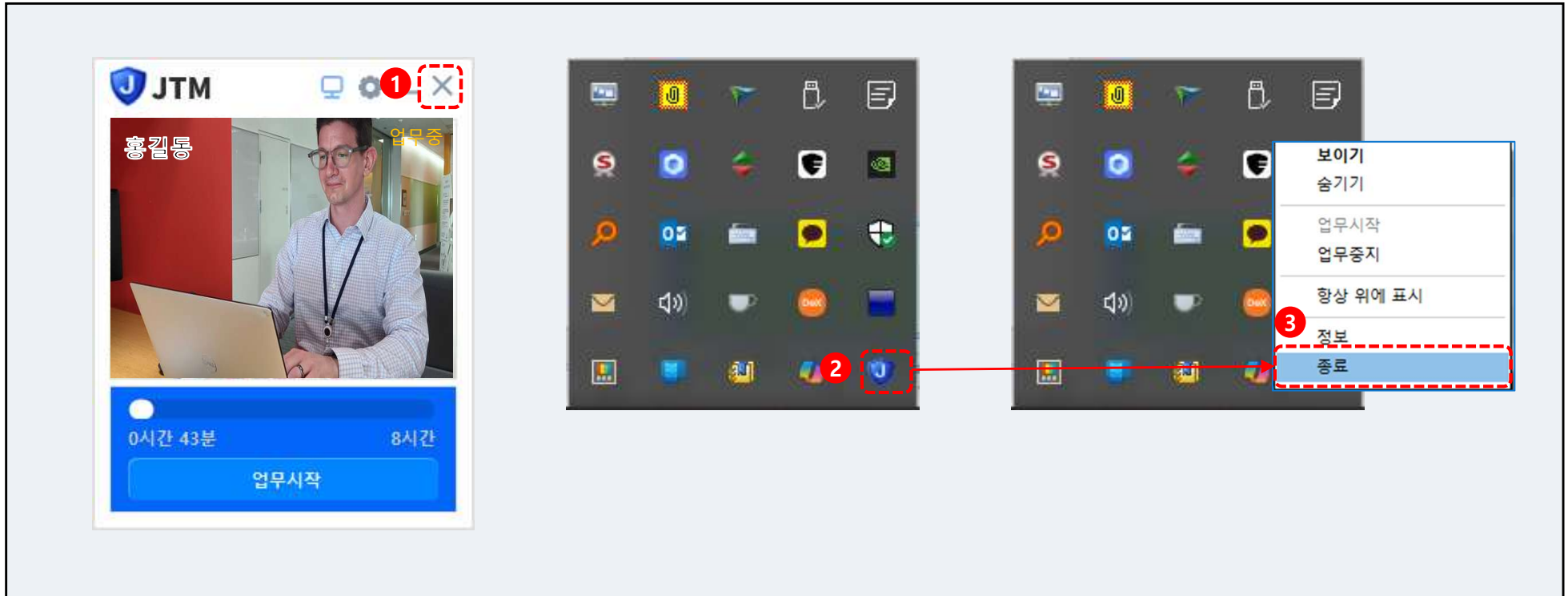
2.6. 환경 설정 > 기타



① [동의서 확인하기]를 클릭하면 설치 시 동의했던 "개인정보 수집·이용 동의서"를 확인할 수 있습니다.

4NB
MULTIMEDIA

2.7. 프로그램 종료



① JTM 프로그램을 종료하기 위해서는 JTM 프로그램 우측 상단의 [닫기] 버튼을 클릭합니다.

② 또는 시스템 트레이의 "JTM 아이콘" 위에서 마우스 오른쪽 버튼을 클릭합니다.

③ 팝업 메뉴중 [종료]를 클릭하여 프로그램을 종료합니다.

※ 프로그램이 종료되면 [업무 중지]를 클릭하지 않아도 자동으로 "업무 중지" 상태로 전환됩니다.

3.1. 고객지원 서비스

(주)포앤비는 JTM 제품의 기술지원 및 고객지원, 서비스 상담에 이르기까지 구매 고객을 위한 다양한 서비스를 제공하고 있습니다.

(1) 원격 지원 서비스

(주)포앤비의 고객지원 서비스 시간은 매주 월요일 ~ 금요일 오전 9:00 ~ 오후 5:30 까지 입니다.
제품 사용에 문제가 생겼을 경우 기술지원 부서에 문의하시면 정성을 다하여 안내해 드립니다.

(2) 온라인 지원 서비스

(주)포앤비의 기술지원팀은 이메일, 팩스, 전화로 도움을 요청하는 고객에게 최선의 방법으로 지원을 합니다.
온라인 지원 서비스는 제품을 구매하신 고객에게 지속적이고 영구적으로 제공됩니다.

(3) 출장 지원 서비스

(주)포앤비는 제품의 올바른 사용을 위하여 필요 시, 고객사에 방문 출장을 통해 지원을 할 수 있습니다.
단, 방문 출장의 경우 비용이 부과될 수도 있습니다.

▶ 인터넷

(주)포앤비 : <https://www.4nb.co.kr/>

▶ 온라인 고객 지원

홈페이지 : <http://help.4nb.co.kr/>

이 메 일 : 4nb@4nb.co.kr

전 화 : 02-499-5989