

OfficePhone 2.9

使用者說明書

<http://www.4nb.co.kr>
<http://support.4nb.co.kr>

目 次

第 1 章 お客様サポートサービス/ OfficePhone特徴

第 2 章 OfficePhone 設置/削除

- OfficePhone 特徴 7
- OfficePhone 設置する 8
- OfficePhone 削除する 9

第 3 章 OfficePhone 機能

- OfficePhone ログイン 10
- OfficePhone 開始 11
- OfficePhone メイン画面 12
- OfficePhone 電話をする / 取る / 切る 13
- OfficePhone ポップアップメニュー 16
- OfficePhone 通話情報画面/ 設定画面 18
- OfficePhone 住所リスト 20
- OfficePhone 連絡先 21
- OfficePhone メッセージを送る 22
- OfficePhone ファイルを送る/ファイルを貰う 23
- OfficePhone ビデオモード 25
- OfficePhone ボリュームバー調整 27
- OfficePhone 会議予約 28
- OfficePhone 文字会話 29
- OfficePhone テレビ会話の切替 30
- OfficePhone オプション 31

お客様サポートサービス

お客様サポートサービス

(株)フォーエヌビは OfficePhone製品の技術支援及びお客様支援, サービス相談に至るまでお買上げお客様の為に多様なサービスを提供させていただきます。

お客様サポート時間

(株)フォーエヌビのお客様サポートの受付時間は毎週月～金曜日午前 9:00～ 午後 6:00までです。製品使用に問題がありましたらお客様サポートセンタまでお問い合わせください。初期構築の際, 管理契約をする場合には出張サポートも出来ます。

オンラインサポートサービス

(株)フォーエヌビのお客様サポートセンターはEメール, ファックス, 電話などのサポートを求めるお客様には最善を尽くしてサポート致します。

オンラインサポートサービスは製品をお買上げお客様に持続的に支援致します。

出張支援サービス

(株)フォーエヌビは製品の正しい使い方の為に必要な時にお客様の所まで出張サポートする場合もあります。出張サポートサービス期間は製品のお買上げ後6ヶ月となります。

出張サポートサービスは総3回を超えないし、3回を超える時、又は6ヶ月が過ぎた場合には出張費用をお客様に請求させていただきます。

▶ インターネット

(株)フォーエヌビホームページ : <http://www.4nb.co.kr/>

▶ テクニカルサポート及びお客様サポート email

インターネット : support@4nb.co.kr

▶ 郵便及び電話, ファックス

133-825

Seoul Seongdong-gu Seongsu-1ga 2dong Mokcheon B/D 6F (株)フォーエヌビ

TEL : +82-2-499-5989 FAX : +82-2-498-3051

OfficePhone コンピューター環境

OfficePhone 動作環境

(株)フォーエヌビの オフィスフォンを動作するには次のような環境が必要となります。

ユーザコンピューター環境

環 境	内 容
CPU	Intel Pentium4 2.4 GHz 以上又は互換
RAM	512 MB 以上
HDD	100 MB 以上の余裕空間
Network	ADSL light 級以上
OS	Windows 2000, XP, 2003
Web Browser	Internet Explorer 6.0以上

OfficePhone動作に必要な周辺装備

オフィスフォンと周辺機器を組み合わせることによって効率的なビデオ会議が楽しめます。 次のような機器が必要になります。

環 境	内 容
映像カメラ	30万画素以上のCCD 又はCMOS Camera RGB24圧縮フォーマット支援
サウンドカード	双方向方式の内臓/USBサウンドカード
マイク, スピーカー	マイクとスピーカー又はマイクが内臓されたヘッドセット

OfficePhone特徴

OfficePhone 特徴

(株)フォーエヌビの オフィスフォンは安定的で使いやすい会議を志向する下記のような独特な機能があります。

1. 優れる音質

オフィスフォンはMP3のような優れる音質を提供しています。クリアな音質で日頃の生活と同じ音質機能はテレビ会議に参加するユーザに実際と同じ環境を提供しています。

2. 多様なネットワーク環境のユーザーも使用可能

オフィスフォンはVPN, ファイアウォール, プライベートIPなどのネットワーク環境のユーザーもお使い出来る製品です。特にHTTP Tunneling 機能が含まれた単一ポート技術は全てのネットワーク下でも映像通信が可能です。

3. コラボレーション, プレゼンテーション, ファイル共有などを支援

オフィスフォンは多様なコラボレーション機能を支援します。

文書共有, ウェブ共有, ファイル転送, ホワイトボードの協業作業とMicrosoftのPowerPoint、Word、Excel、イメージファイル(jpeg, gif, bmp, rgb), txtファイルなどを支援します。

又はウェブ共有を通じて会議に参加している全てのユーザーが同じウェブ画面をみながら、ファイル転送機能を使うなどリアルタイムで会議資料の開きとアップ/ダウンロード出来ます。

4. 使いやすい使用法

オフィスフォンは数年間多様なユーザー環境とテストに基づいて最も便利で使いやすく製品が構成されています。

国内外及び海外でユーザテストを通じて得られた便利な操作法はオフィスフォンの最大の長所です。

 多国語支援 英語、日本語、中国語などウィンドウズが表現可能な言語支援	 全世界のこでも使用可能 英語、日本語、中国語及びウィンドウズが表現可能な言語支援
 MP3級の音質 音声圧縮技術を利用して高品質の音声	 多様な共有機能 ウェブ、文書、デスクトップなど
 自由なビデオモードの切替 多拠点画面、3D立体画面支援	 Web Installing 不便な設置をしなくてもインターネット接続するだけで簡単に使用
 ファイアウォール支援 プライベートIP、NAT、ダイナミックIP、VPN、Proxyなど	 社内放送モード機能 放送又は1:1モードで映像相談可能

OfficePhoneの向上された機能

OfficePhoneの 向上された機能

1. 多様な映像モード支援

オフィスフォンは多様な映像モードが支援されています。
大画面を含んだ下段整列モード, 右側整列モード, 4人を同じ大きさで表示する4分割モード, そしてプレゼンテーション用でご利用頂けるフル画面モードを支援します。

2. 便利な会話

既存映像製品とは異なる電話番号入力又は住所リストから相手を選択してすぐ通話が可能です。又は通話中に他のユーザを呼び出して最大4人まで同時に通話が可能です。

3. 便利なインターフェイス

住所リストを通じて相手のオン/オフ状態, 受信拒否状態が分かり、ワンクリックで自動受信, 受信拒否, 音除去が出来ます。またベルやサウンドもユーザが直接に設定出来ます。

4. 低帯域幅ユーザの為の機能

低帯域幅ユーザの為に映像を停止して写真に変わる機能があり、音質の損失を減らす為に自動的に映像転送を暫く中止する機能があります。これを利用して低帯域幅の電話ユーザも円滑にテレビ電話をご利用頂けます。

5. 音質及び画質の容易な設定

既存製品では固定された画質や音質をご利用頂きましたが、OfficePhoneでは管理者が音質と画質を状況にあわせて調整出来ます。この為に低帯域幅の電話ユーザも円滑にテレビ電話をご利用頂けます。

6. テレビ会議(VideoOffice)との便利な連動

通話中でもテレビ会議を簡単に切替えることが出来ます。

OfficePhoneインストール

インストール

インターネットを開きURL(別途に与える)を入力すると下記のようにテレビ会議の接続ページが出ます。

姓名欄に名前を入力し, Position欄に職位を選択して Loginをクリックします。

最初インストールの際に ActiveX インストール警告画面が出るとインストールを選択すれば自動的にテレビ会議プログラムがダウンロードされインストールされます。



Windows XP以上 OSではActiveXコントロールをインストールするのか確認します。

この際に警告画面をクリックしてActiveX をインストールします。

OfficePhoneインストール

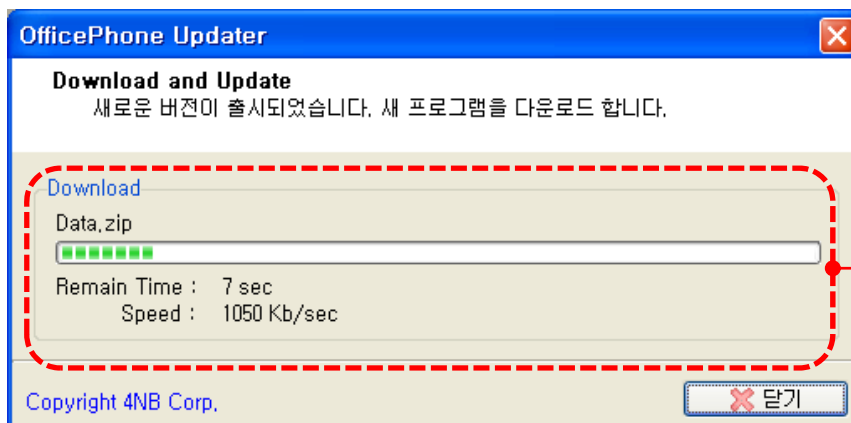
ActiveX インストール

最初インストールの際にActiveXインストール警告画面が出るとインストールが下記のように自動的にテレビ電話プログラムがダウンロードされてインストールします。



最初インストールの際、インターネット保安警告画面が出る。

これは(株)フォーエヌビソフウェアをインストールするのを確認するのです。“インストール”ボタンをクリックするとインストールが始まる。



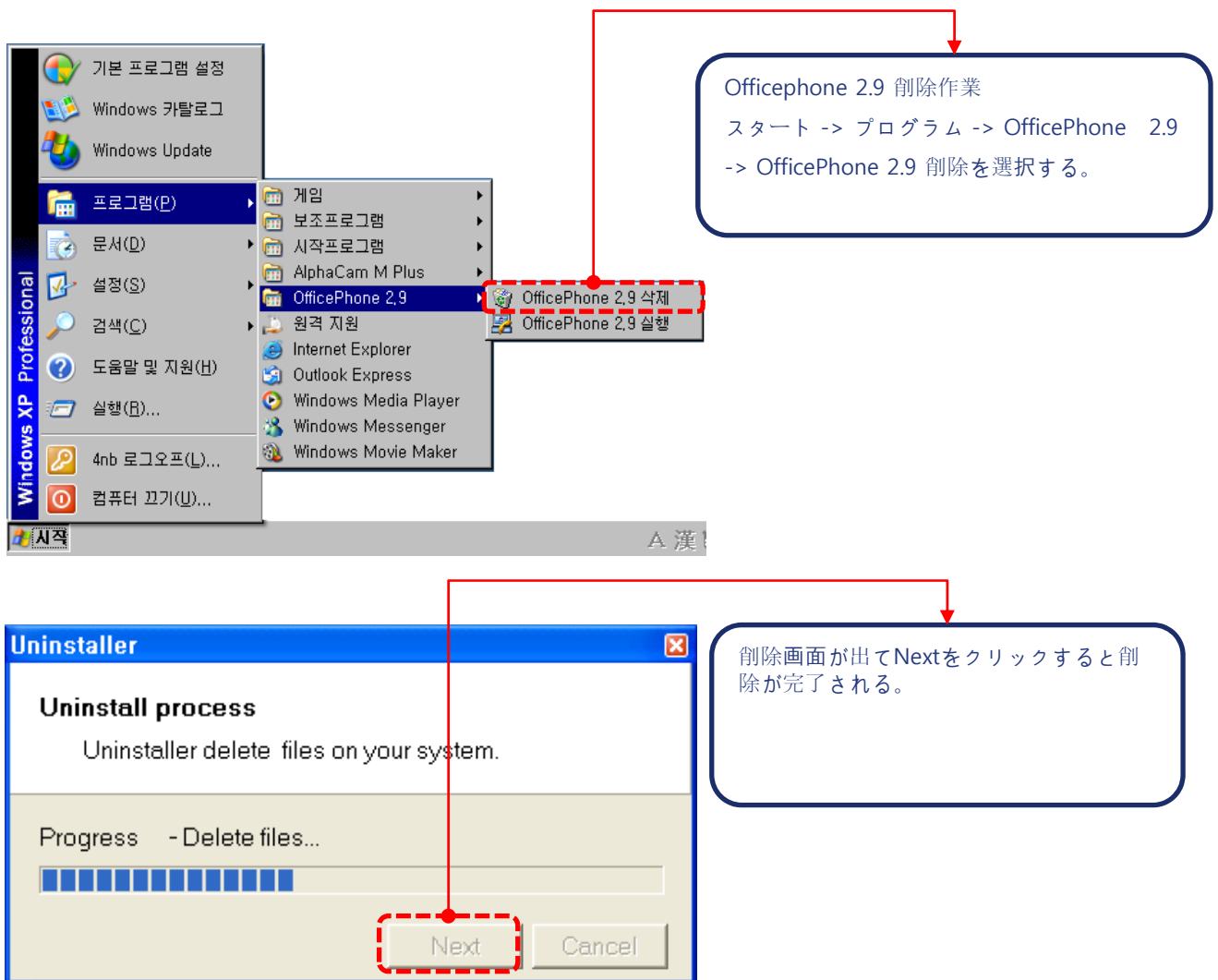
OfficePhoneインストール及びアップグレードの為にインストール管理が進めてシステムに必要なファイルがインストールされます。この過程は短く数秒、長くとも30秒くらいの時間が掛かり、ユーザのネットワークスピードによって異なる。

OfficePhone削除する

OfficePhoneを削除する

OfficePhoneはユーザのシステムのディレクトリーで全部インストールされます。インストールされた所は c:\Program Files\4NB\OfficePhone2.9 です。削除はスタート-プログラム - OfficePhone2.9削除をクリックする。

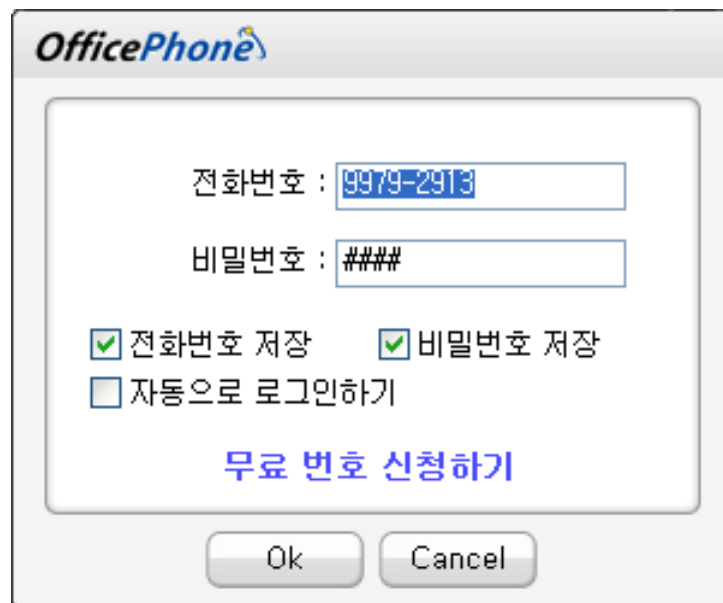
ユーザのシステムには記録が何も残らず、再びウェブサイトのテレビ会議に接続すると新しくインストールされます。



OfficePhone機能

ログイン

初めてインストールしてオフィスフォンが実行されると下記のようなログイン画面が出ます。
テレビ電話管理者に与えられた番号を入力します。



The image shows a login dialog box titled "OfficePhone". It contains two input fields: "전화번호 :" (Phone Number) with the value "9979-2913" and "비밀번호 :" (Password) with the value "####". Below these fields are two checked checkboxes: "전화번호 저장" (Save Phone Number) and "비밀번호 저장" (Save Password). There is also an unchecked checkbox labeled "자동으로 로그인하기" (Automatic login). At the bottom of the dialog is a blue link "무료 번호 신청하기" (Apply for free number) and two buttons: "Ok" and "Cancel".

与えられた電話番号とパスワードを入力して [OK] ボタンをクリックする。

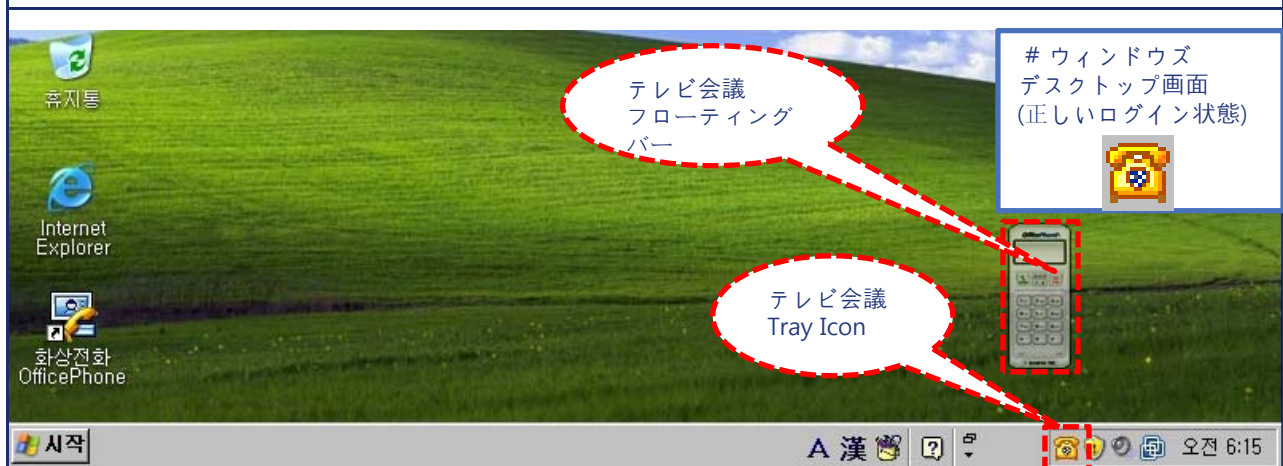
頻繁に使われる電話番号、パスワードはメモリ出来ます。さらにログインメモリという機能がありOfficePhoneを実行させる際に別途のログイン無しにログイン出来る機能です。
ログインが出来ない場合は電話番号やパスワードを正しく再入力します。

OfficePhone機能

OfficePhoneスタート

オフィスフォーンインストールやログイン後、テレビ電話の使い方について説明致します。

テレビ電話メイン画面開き



テレビ会議プログラムが正しくインストール、ログインされると上記のような画面が出る。

テレビ会議フローティングバーをダブルクリックしたり、テレビ会議のTray Iconをダブルクリックするとテレビ会議のメイン画面が表示される。



テレビ会議プログラムが正常的にインストールされているが、ログインがされていない状態です。

数回ログインしても出来ない場合にはテレビ電話管理者までお問合せください。

OfficePhone機能

メイン画面

オフィスフォンが実行されると下記のようなメイン画面が表示されます。
各機能について説明致します。



OfficePhone機能

電話する

オフィスフォンから他のユーザに電話をかける方法について説明致します。

電話する





통話

切る

相手ユーザを選択して“SEND”をクリックすると相手と電話ができる。

テレビ電話通話中に“END”をクリックすると接続が終了される。

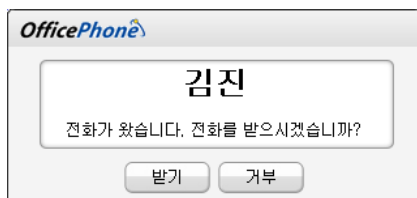
相手PCで電話ベルが鳴り、テレビ電話プログラムからお知らせ画面が表示され相手ユーザがら電話がかかってきたのを知らせる。

OfficePhone機能

電話取り

オフィスフォンで他のユーザから電話がかかってきた際に取る方法について説明致します。

電話取る


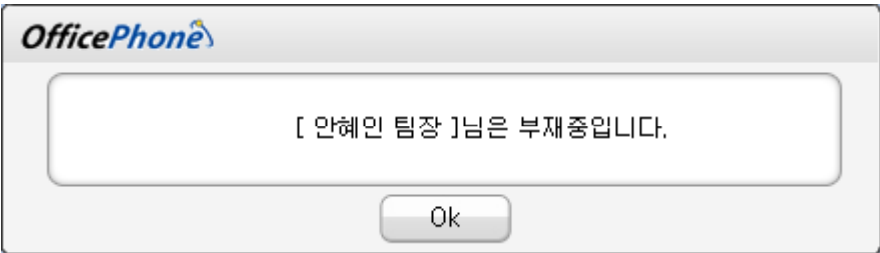
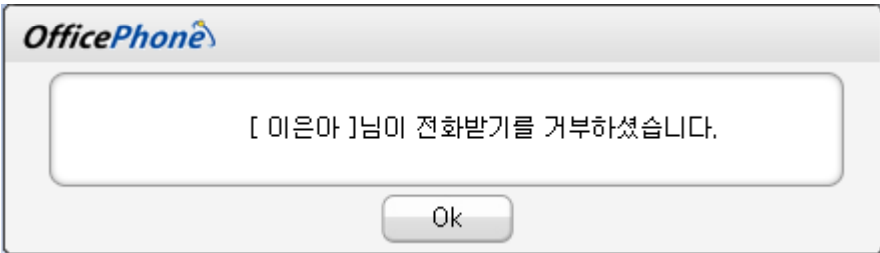


電話を取る際には取るボタンをクリックすると相手とテレビ電話が出来る。もし取りたくない場合には拒否をクリックすると取らないことも出来る。

OfficePhone機能

色々な接続メッセージ

オフィスフォーンで他のユーザに不在や電話が拒否される際に出るメッセージについて説明します。

不在中やその以外のメッセージ	
 <p>OfficePhone 전화건 사람 : 미은아(243-8593) 시간 : 2007-11-01 오후 4:09:52 Ok</p>	<p>本人が電話に出ない場合には不在中電話メッセージが表示される。</p>
 <p>OfficePhone [안혜민 팀장]님은 부재중입니다. Ok</p>	<p>電話をする際に相手が時間が過ぎても応じない場合に出るメッセージです。</p>
 <p>OfficePhone [미은아]님이 전화받기를 거부하셨습니다. Ok</p>	<p>電話をする際に相手の事情で電話に出ない場合に表示されるメッセージです。</p>

OfficePhone機能

ポップアップメニュー


オフィスフォンが他のユーザと繋がり、ビデオ画面で右クリックするとポップアップメニューが下記のように現れる。

	<p style="text-align: center;">自分の映像</p> 
<p>右クリック</p>	<p>ビデオ転送(V) : 마이ビデオの公開可否やネットワーク回線の仕様によってビデオを転送したり登録された写真を使うことが出来る。登録された写真がない場合は写真登録の画面が現れる。</p> <p>写真登録(R) : 写真使用をクリックして使おうとする写真を選択する。</p>

OfficePhone機能

ポップアップメニュー

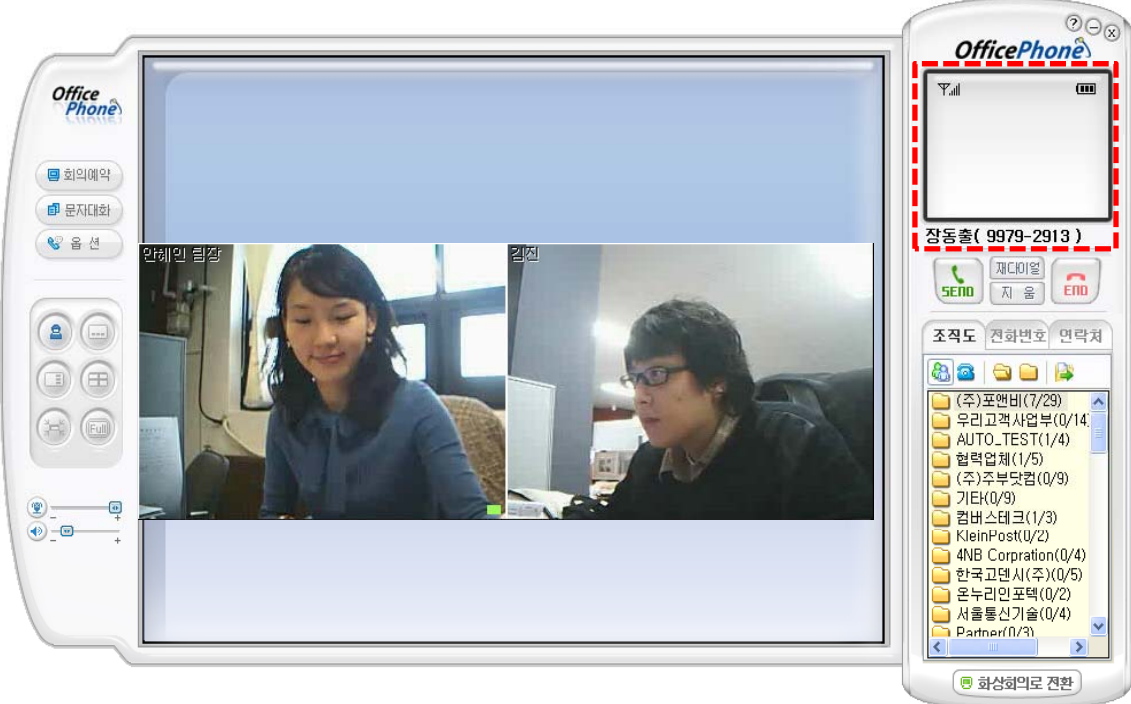
オフィスフォンが他のユーザと繋がり、ビデオ画面で右クリックするとポップアップメニューが下記のように現れる。

相手の映像	
	
右クリック	<p>メッセージを送る: 指名した相手ユーザにメッセージを送ることが出来る。</p> <p>ファイルを送る: 指名した相手ユーザにファイルを送ることが出来る。</p> <p>電話を切る: 指名した相手ユーザとの通話を終了することが出来る。</p>

OfficePhone機能

通話情報画面

オフィスフォンは他のユーザとつながっていると通話情報画面には通話している相手の簡単な情報が表示される。

通話情報画面	
	<p>アンテナ：ログイン状態を表示する。ログインされている際のみ表示される。</p> <p>受話器：通話の状態を表示する。通話中に現れる。</p> <p>時間：現在通話時間を表示する。</p> <p>番号：最後に通話した相手の番号が表示される。</p> <p>自分の情報：自分の名前や番号が表示される。ログインされている際のみ現れる。</p>
	

OfficePhone機能

設定ボタン

オフィスフォンの右側の上部にある設定ボタンの“画面の閉じる”、“最小化”機能について説明致します。

画面の閉じる及び最小化

	<ul style="list-style-type: none"> ① About : OfficePhoneの基本情報表示 ② 最小化 : OfficePhoneを最小化させる。フローティングバーアイコンに切替える。 ③ 閉じる : 最小化ボタンとは異なって通話している際に通話の終了を確認する。

OfficePhone機能

住所リスト

メイン画面の右側中央部にある住所リストの機能について説明致します。

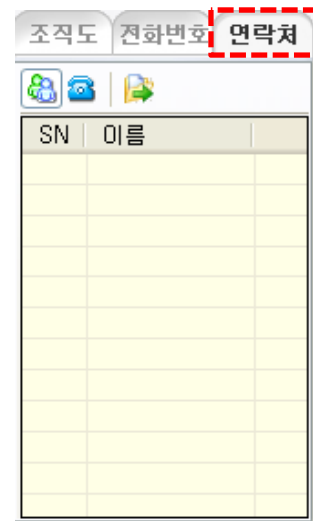
住所リスト	
	<div style="display: flex; justify-content: space-around;"> <div data-bbox="954 862 1166 1205">  <p>すべてのユーザ表示</p> </div> <div data-bbox="1230 862 1442 1205">  <p>ログインユーザ表示</p> </div> </div>
	<ul style="list-style-type: none">  登録されたユーザをみせる機能  登録されたユーザの中ログインしているユーザのみみせる機能  全ての組織図を開く。  全ての組織図を閉じる。  ファイルを転送する。

OfficePhone機能

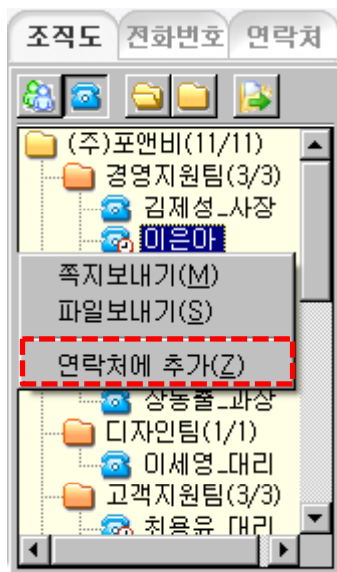
連絡先

頻繁に通話するユーザを連絡先に登録してすばやく相手に繋がります。

連絡先



연락처 리스트 화면



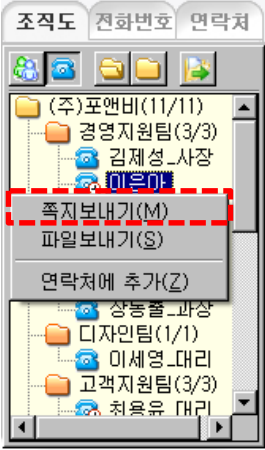
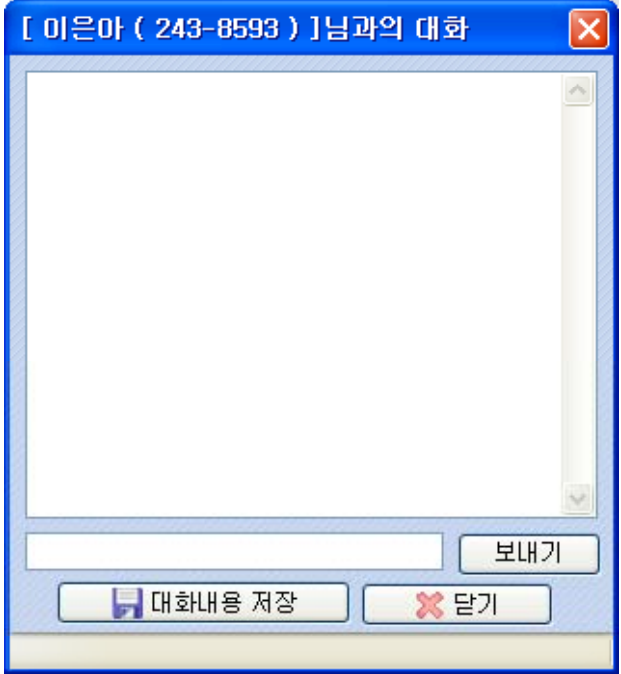


連絡先にユーザを登録するには組織図にいるユーザにカーソル置いて右クリックして“連絡先追加(Z)”を選択するとユーザの連絡先にリストが追加されます。

PS : 連絡先に登録されているリストは個人PCに保存されます。

OfficePhone機能

メッセージを送る


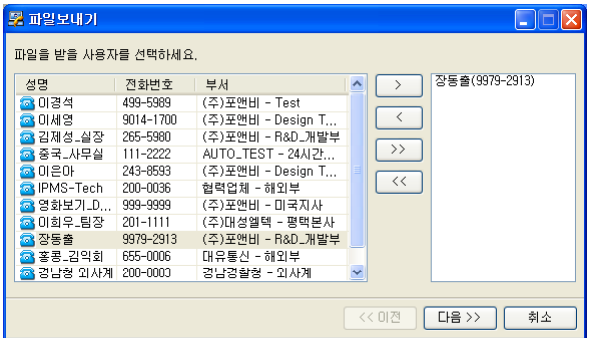

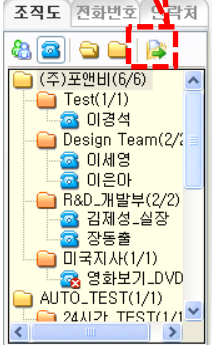
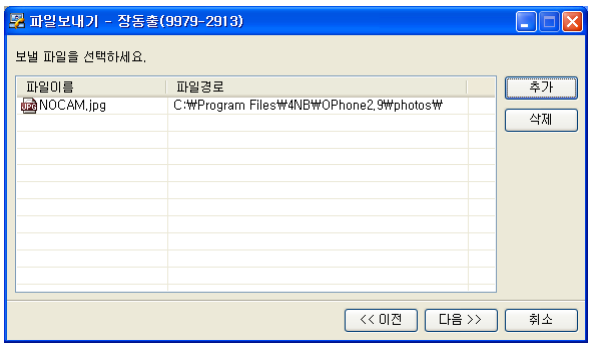

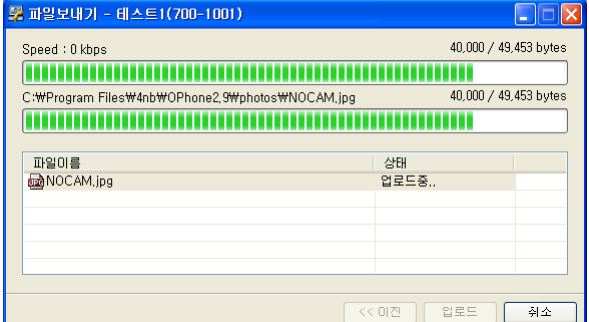
オフィスフォンから支援されるメッセージ機能について説明致します。

ファイル転送		
		<p>組織図からユーザを選択して 右クリックする。</p> <p style="text-align: center;"></p> <p>ポップアップメニューが出る と"メッセージ送る(M)"を選択 する。</p> <p style="text-align: center;"></p> <p>メッセージを送る画面が実行 されるとメッセージを入力し て"送る"ボタンを押すとメッ セージが送られる。</p>

OfficePhone機能

ファイルを送る

オフィスフォンから支援される“ファイル転送”と“ダウンロード機能”について説明致します。

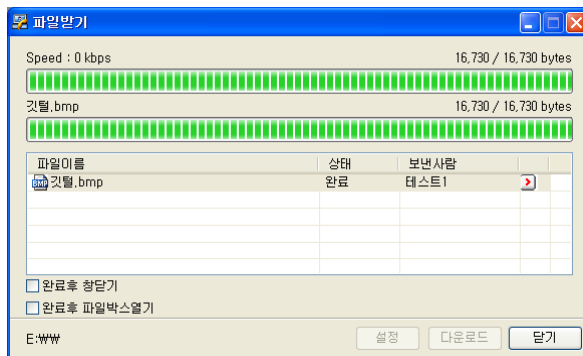
ファイル転送		
 <p>クリック</p>		<p>ファイル転送の画面が出ると ファイルを送るユーザを選択 して次へをクリックする。</p> 
		<p>ファイルリストにあるファイ ルを選択して左側の図のよう に追加して次へをクリックす る。</p> 
		<p>左の図のように選択された ファイルがオフィスフォン ファイルサーバにアップロー ドされる。</p>

OfficePhone機能

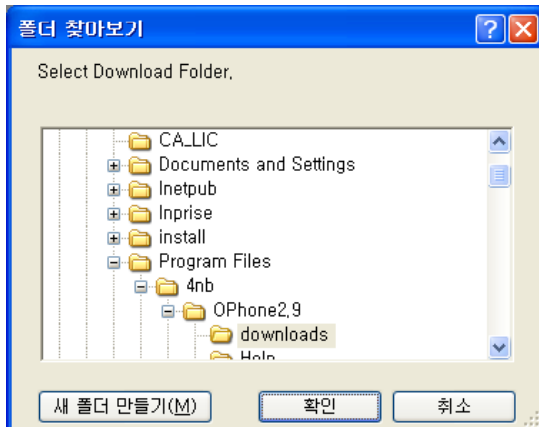
ファイルのダウンロード

オフィスフォンから支援される“ファイル転送”と“ダウンロード”の機能について説明致します。

ファイルダウンロード



転送ユーザのファイルアップロードが完了されるとダウンロードユーザPCでファイルダウンロードの画面が自動的に開始されてダウンロードをクリックする。
ファイルがダウンロードされる場所はユーザが別途に指定出来るし、基本場所はOfficePhoneが設置されているフォルダにDownloadというフォルダに保存される。



ファイルダウンロードで“設定”をクリックするとダウンロードされる場所が変更される。左の図のように場所を指定出来る。

OfficePhone機能

ビデオモード

オフィスフォンから支援されるビデオモードについて説明致します。

ビデオモード

The diagram illustrates the video mode interface of the OfficePhone. The main screen shows a video call in progress. To the left of the video window is a vertical column of control buttons. A red dashed box highlights these buttons. To the right of the video window is a smaller screen displaying a list of folders and files. Below the main interface, a detailed view of the highlighted buttons is shown, with callouts explaining their functions in Japanese.

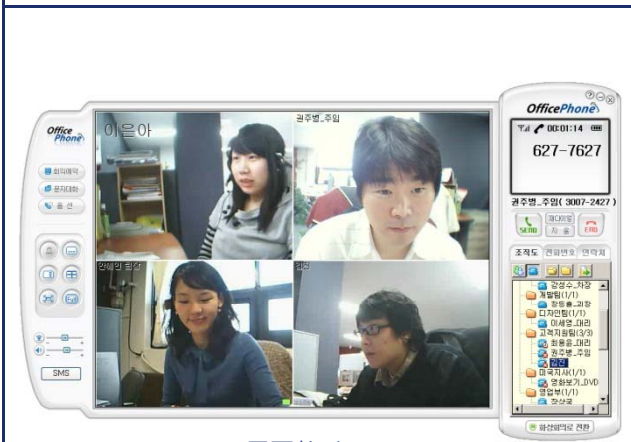
Button Icon	Function (Japanese)
Self-view icon (person with camera)	自分の様子をみる (View self)
Bottom 3-segment layout icon (three horizontal bars)	下部3段整列 (Bottom 3-segment layout)
Right 3-segment layout icon (three vertical bars)	右側3段整列 (Right 3-segment layout)
4-segment layout icon (four squares)	4分割整列 (4-segment layout)
Optimization mode icon (screen with arrows)	画面最適化モード (Screen optimization mode)
Full screen icon (Full text)	フルスクリーン (Full screen)

OfficePhone機能

ビデオモード

相手ユーザと繋がって“整列ボタン”を選択すると表示されるレイアウト画面です。

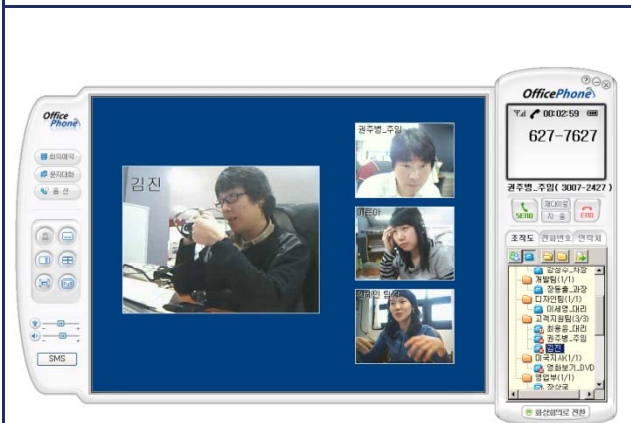
ビデオモード



4画面整列



下部3段整列



最適化整列



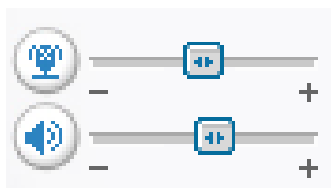
右側3段整列



OfficePhone機能

ボリュームバー調節

自分のマイクとスピーカーのボリュームバーを調整出来ます。

ボリュームバー調整



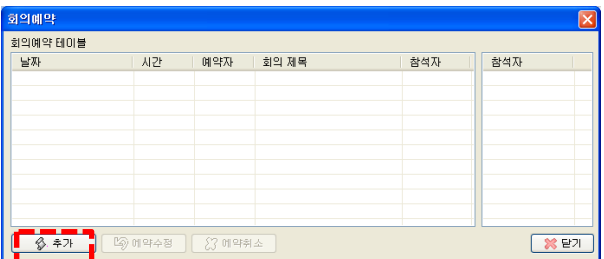



-  マイクのボリューム調整：自分のマイク設定を調整する。
-  スピーカーボリューム調整：自分のスピーカー設定を調整する。

OfficePhone機能

会議予約

会議予約を利用して相手ユーザを指定された時間に呼び出して会議が行える。

会議予約		
  	 	<p>下部の“追加”ボタンをクリックする。</p>  <p>会議日, 時間, 題目を決めて会議に参加させるユーザを指定し“確認”ボタンを押すと予約が完了される。</p> 
		<p>会議時間になると予約されたユーザには左のようなメッセージが現れる。</p>

OfficePhone機能

文字会話

簡単な文字会話ができる機能です。

文字会話	
	
	<ul style="list-style-type: none">  入力(Enter) : 入力されたメッセージを転送する。  カラー指定 : 好きな色でメッセージを変更する。  保存する : 会話の内容をTEXT文書で保存する。

OfficePhone機能

テレビ会議の切替

テレビ会議の切替機能について説明致します。

テレビ会議の切替





화상회의로 전환 중입니다.
잠시만 기다려 주세요.

"テレビ会議切替" ボタンをクリックするとテレビ会議に切替える。通常的に4人以上の場合テレビ会議に切替える。

OfficePhone機能

オプション

オフィスフォンはユーザオプションを選択して設定を変更することができる。

オプション (一般設定)



환경설정

일반

영장

소리

비밀번호

일반

수신설정

☐ 자동으로 전화받기
☐ 쪽지 수신거부

사진 설정

☐ 사진 사용 사진 바꾸기

기타

☐ 프로그램 시작시 자동으로 로그인하기
☐ 시작할 때 오피스폰 창 열기
☒ Windows를 시작할때 자동으로 실행하기
☐ 대화 상대가 로그인시 알림메시지 표시하기
☒ 플로팅바 보이기
☐ 다음 시간이 지나면 자리비움으로 표시 5 분

✓ 확인
✗ 취소

受信設定

自動に電話を取る：相手ユーザからかかってきた電話を自動的に取る。

メッセージ受信拒否：相手ユーザからのメッセージを拒否する。

写真設定

写真使用：本人の好きなイメージファイルで設定可能。

その他


ウィンドウズのスタート時にプログラムの自動実行及びその以外の設定が可能

OfficePhone機能

オプション

オフィスフォン利用時にユーザオプションを選択して設定を変更することができる。

オプション (映像)



환경설정

일반

영상

소리

비밀번호

영상

영상 품질 설정

고품질

중간

저품질

저대역폭에서는 저품질로, 고대역폭에서는 고품질로 설정하시면 더 원할한 영상/음성 대화를 하실 수 있습니다.

초기화

영상 전송

☐ 내 영상 전송 중지

이 옵션을 설정하게 되면 대화 상대방에게 내 영상화면을 전송하지 않게 됩니다. 업로드 네트워크 대역폭이 충분하지 않거나 대화 상대방의 다운로드 네트워크 대역폭이 충분하지 않을 경우 이 옵션을 설정하십시오.

✓ 확인

✗ 취소

映像設定

映像品質設定：高品質から低品質まで設定が出来、相手ユーザがみる自分の品質である。
品質が低ければ低い程ネットワーク帯域幅が減る。

映像転送

マイ映像転送中止：自分の映像転送を中止する。

OfficePhone機能

オプション

オフィスフォン利用時にユーザがプッシュを選択して設定を変更することが出来る。

オプション (音)



音

音設定：自分の好きなべールに指定出来る。

OfficePhone機能

オプション

オフィスフォン利用時ユーザがプシヨンを選択して設定を変更することが出来ます。

オプション (暗証番号)



환경설정 ✕

- 일반
- 영상
- 소리
- 비밀번호

비밀번호 변경

내 번호 : 9979-2913

내 이름 : 장동출

현재 비밀번호 :

새 비밀번호 :

새 비밀번호 확인 :

暗証番号

暗証番号変更 : 暗証番号の変更が必要な時に変更が可能



Thank You !

<http://www.4nb.co.kr>
<http://support.4nb.co.kr>

Copyright  All Rights Reserved