

4NB Show v1 사용자 매뉴얼

목 차

4NB Show v1 사용자 매뉴얼.....	1
1. 4NB Show 기본 정보.....	2
1.1. 동작 환경.....	2
1.2. 프로그램 설치.....	2
1.3. 프로그램 삭제.....	5
2. 4NB Show 사용법.....	5
2.1. 환경설정과 연결.....	5
2.2. 내 화면 전송.....	7
2.3. 상대방 화면 보기.....	9
3. 기술지원.....	9
3.1. 기술지원 서비스.....	9

1. 4NB Show 기본 정보

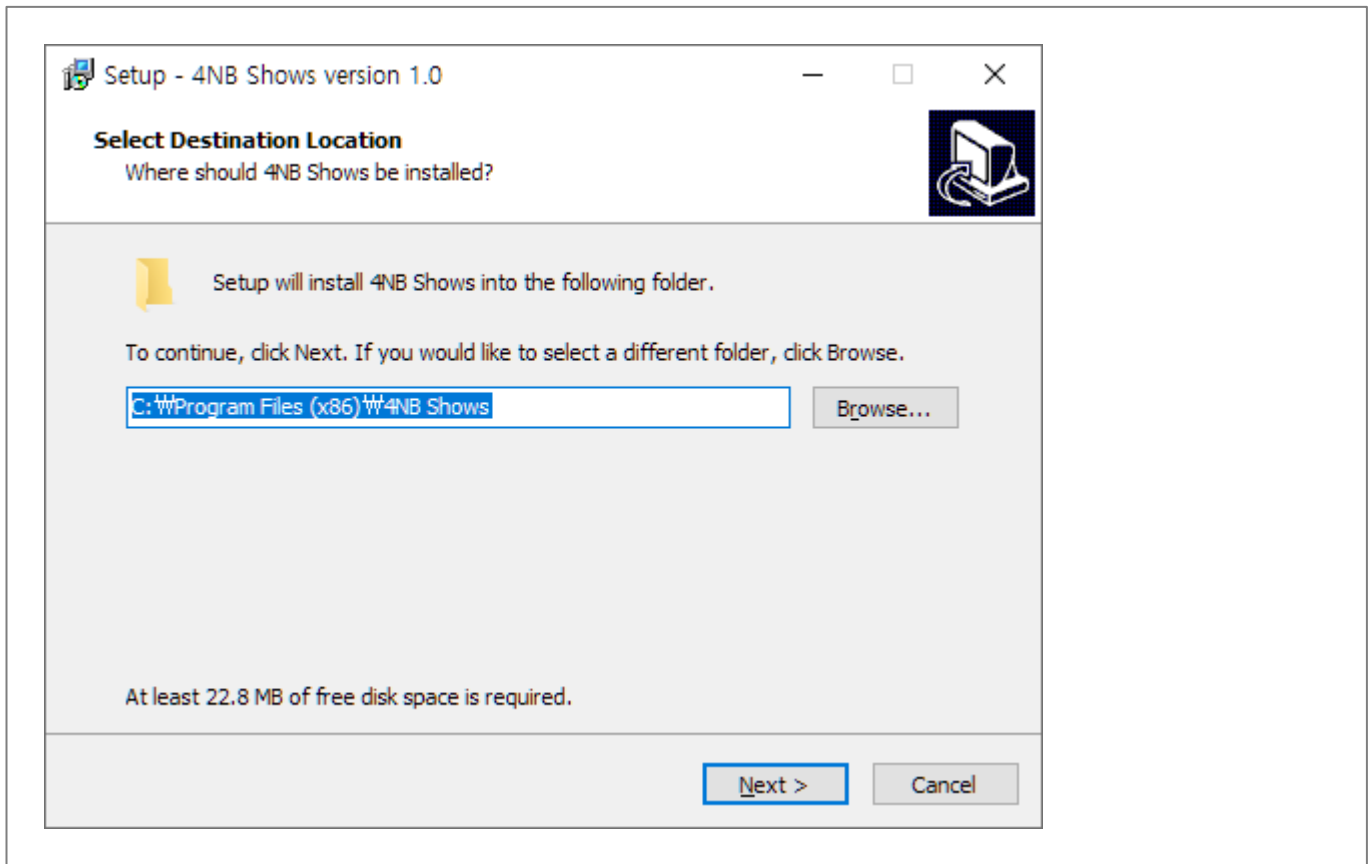
1.1. 동작 환경

4NB Show 의 원활한 사용을 위해 포앤비에서 권장하는 환경과 사양으로 사용하시기 바랍니다.

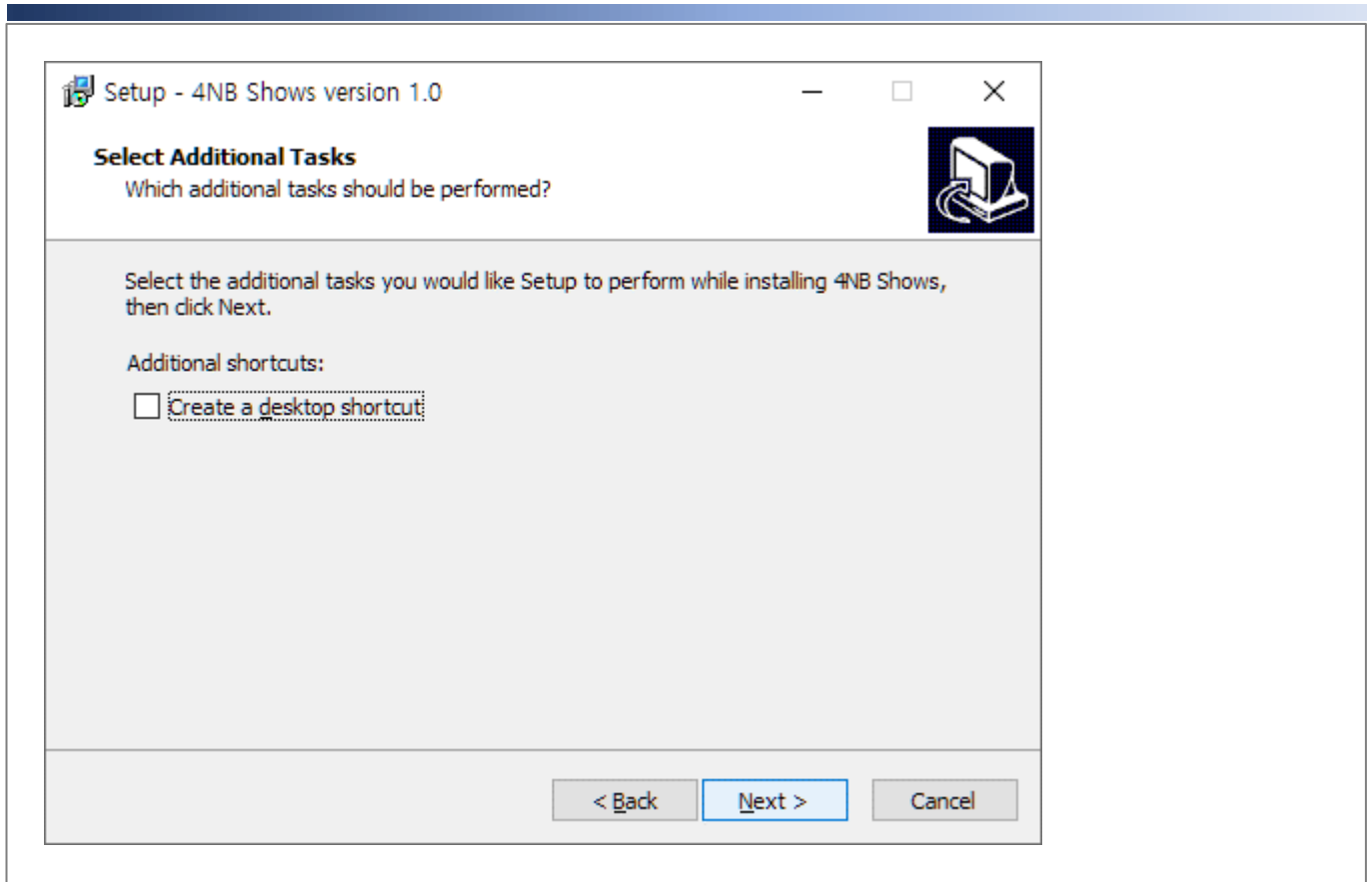
항목	최소 사양	권장 사양
CPU	Intel core i5 3 세대 이상	Intel core i5 5 세대 이상
Memory	4 GB 이상	8 GB 이상
HDD	5 GB 이상의 여유공간	20 GB 이상의 여유공간
Network	UP/DOWN 각 10 Mbps 이상	UP/DOWN 각 100 Mbps 이상
OS	Windows XP 이상	Windows 7 이상
기타		

1.2. 프로그램 설치

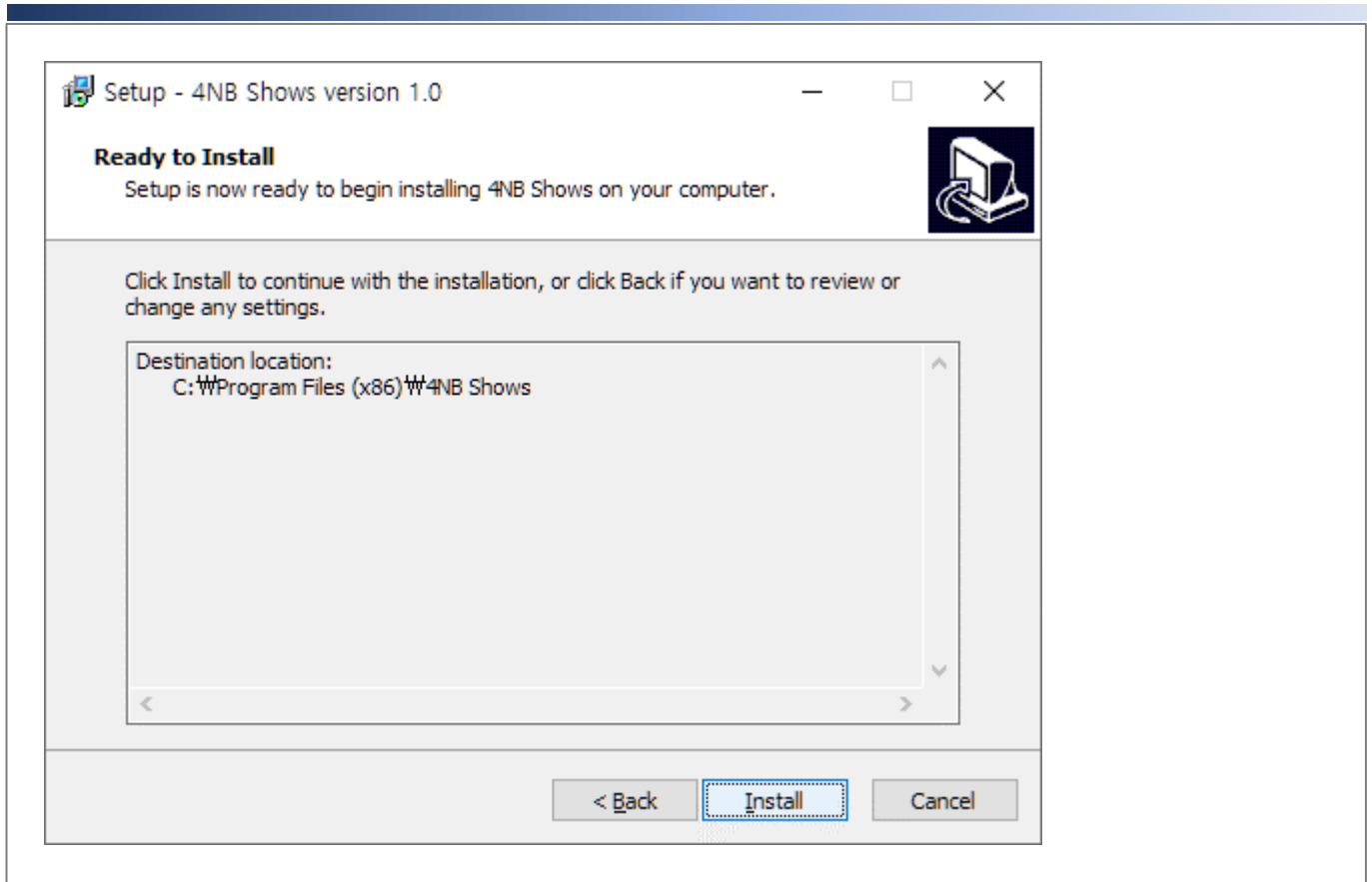
포앤비에서 제공한 파일 "Setup_4NB_Show.exe"를 실행한다.



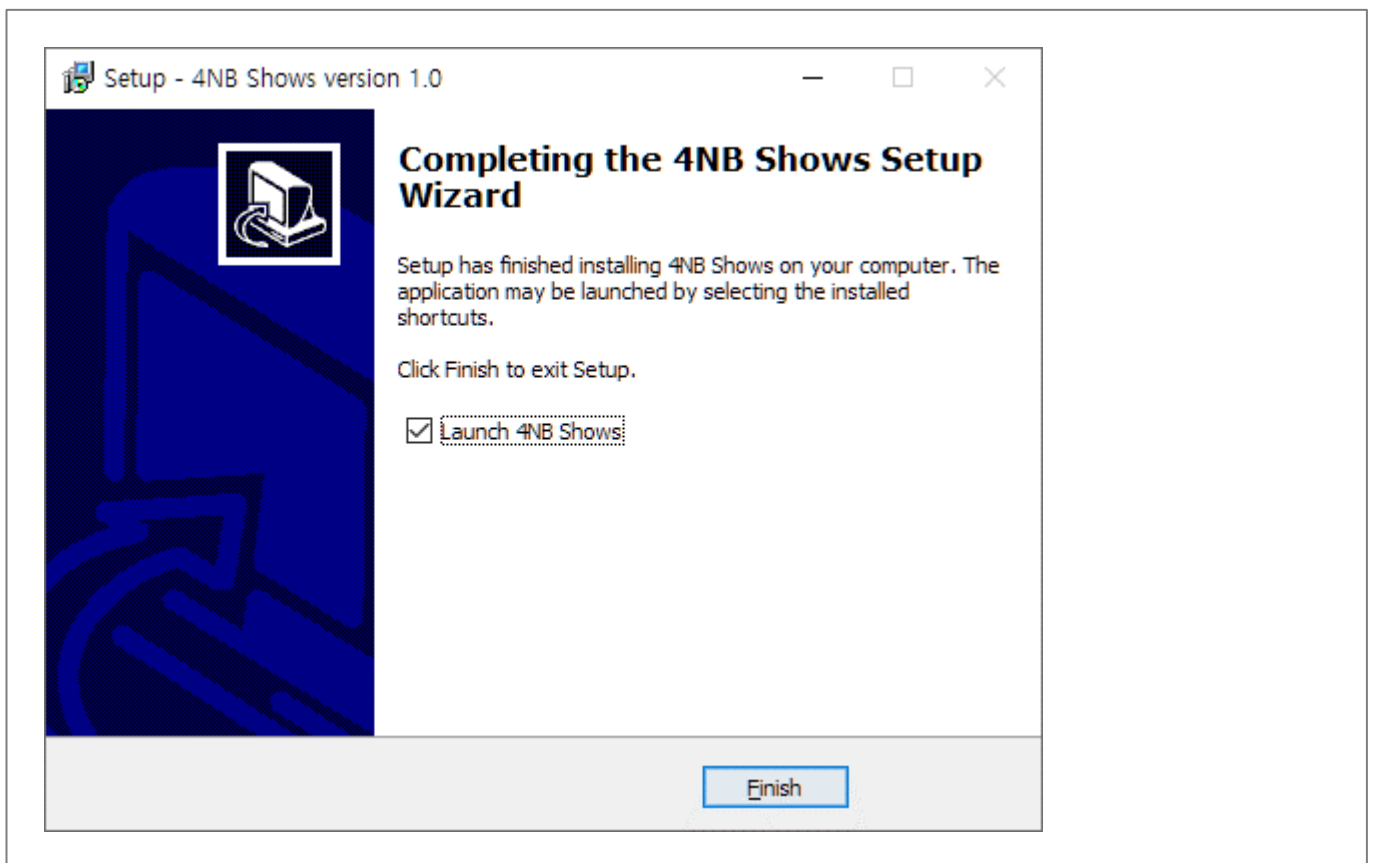
설치를 원하는 폴더를 선택하고 [Next] 버튼을 클릭한다.



바탕화면에 단축 아이콘 생성을 원하면 "Create a desktop shortcut"에 체크하고, [Next] 버튼을 클릭한다.



[Install] 버튼을 클릭한다.



잠시 설치되는 과정이 나온 후 설치가 완료되면 위 화면이 나온다.

[Finish] 버튼을 눌러 설치를 종료한다.

설치 종료와 함께 프로그램을 실행하려면 "Launch 4NB Shows"를 체크한다.

1.3. 프로그램 삭제

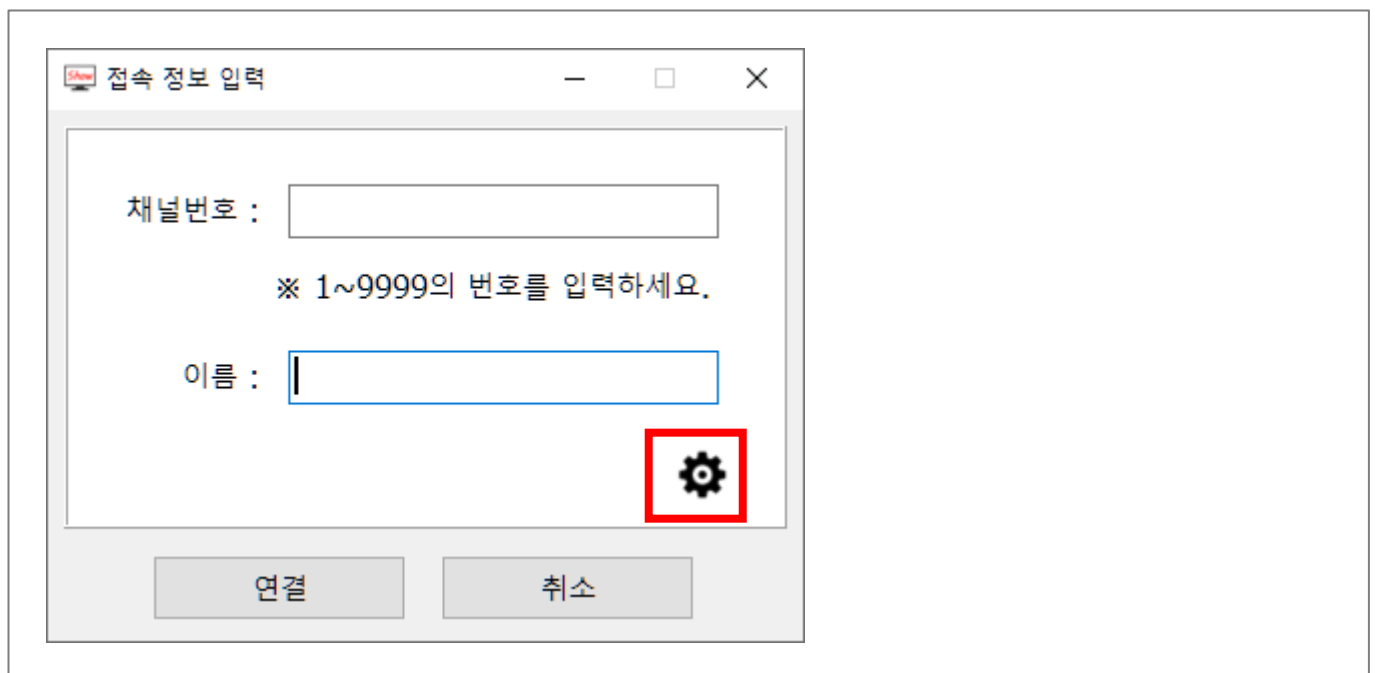
프로그램 삭제는 각 Windows 버전의 일반적인 프로그램의 삭제 방법과 동일하다.

제어판의 프로그램 추가/삭제에서 삭제하면 된다.

2. 4NB Show 사용법

2.1. 환경설정과 연결

"4NB Show"를 실행하면 아래 화면을 보게 된다.

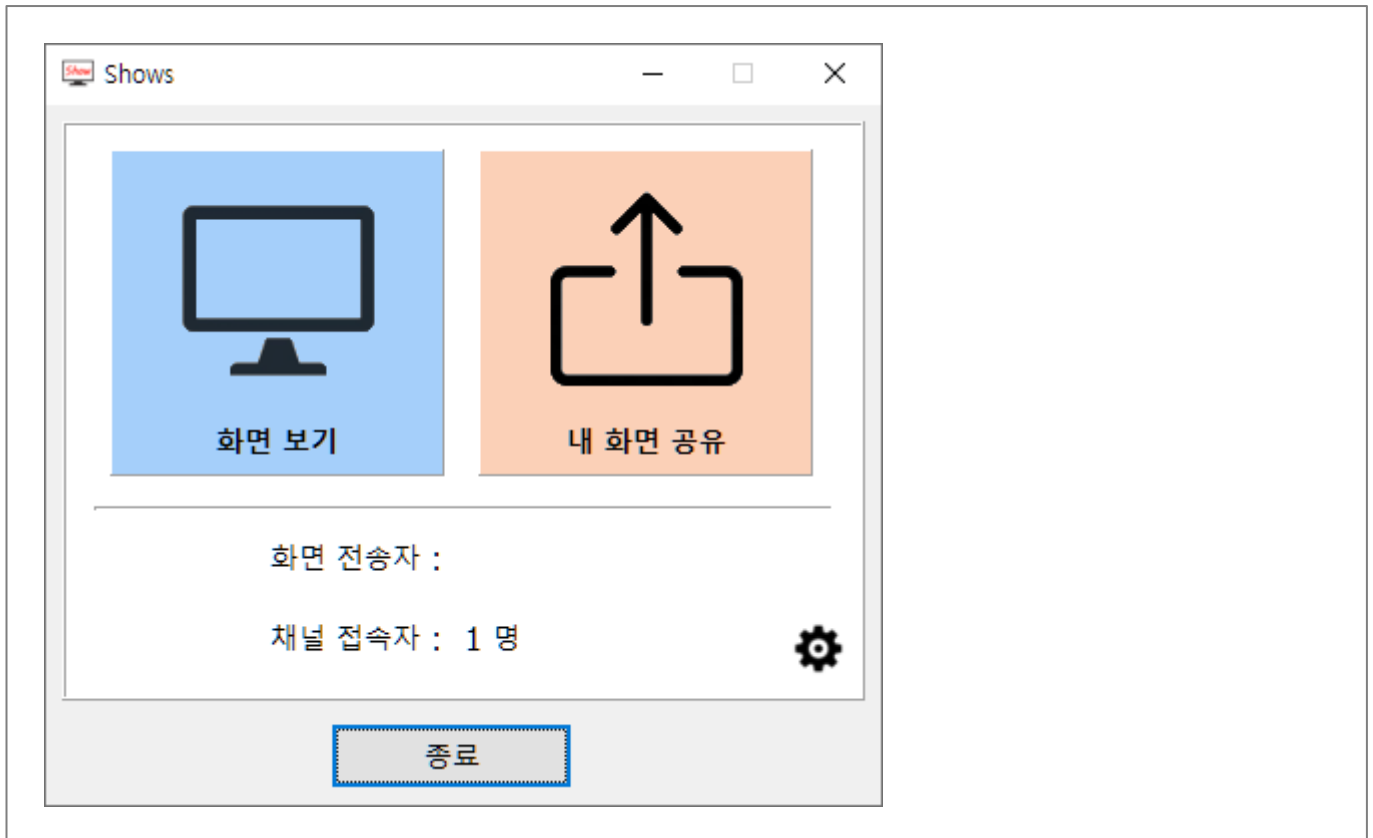


최초 실행 때는 연결 설정이 안되어 있기 때문에 설정을 먼저 해야한다.

빨간색 부분의 아이콘을 클릭한다.

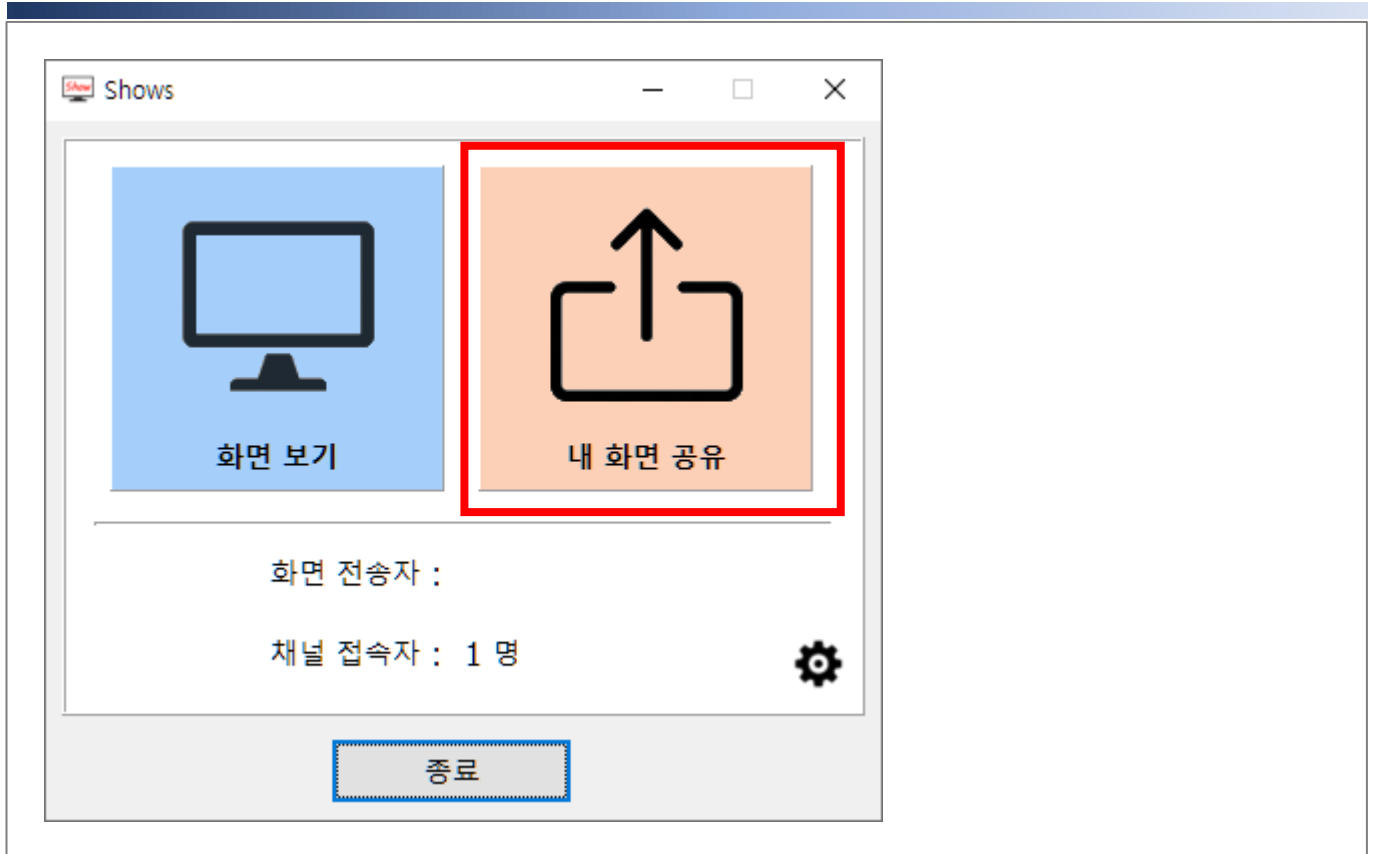
설정창이 나오면 포앤비 혹은 사내 전산 관리자에게 받은 서버 IP, 서버 Port, 시리얼키를 입력한다.
[확인] 버튼을 클릭한다.

자신이 입장할 채널 번호와 채널에서 사용할 자신의 이름을 입력하고 [연결] 버튼을 클릭한다.
서버와 연결이 정상적으로 되면 아래 화면이 나온다.



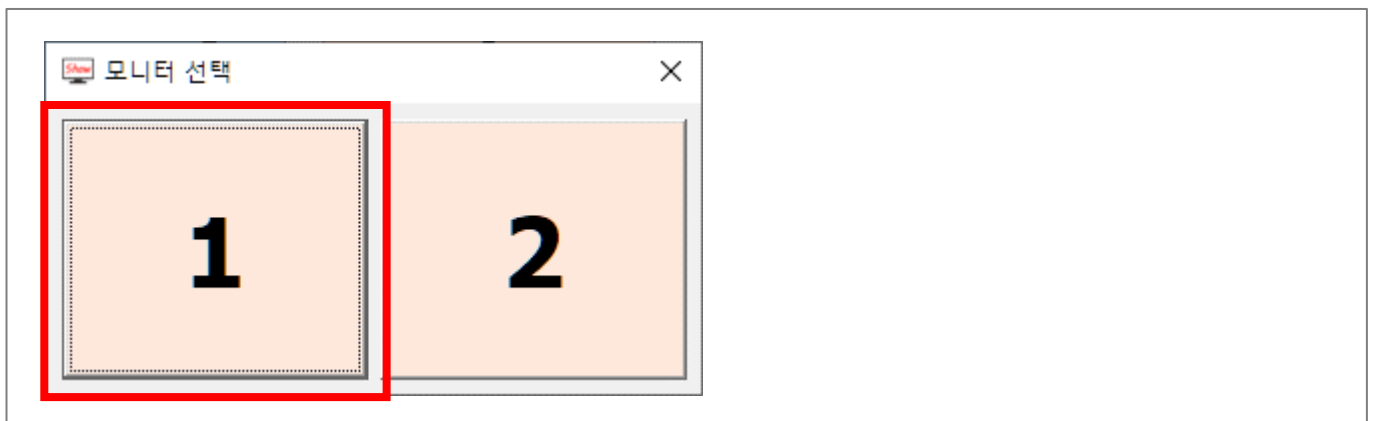
2.2. 내 화면 전송

채널 내에서 내 화면을 다른 접속자들에게 전송하려면 다음 화면에서 우측 [내 화면 공유] 버튼을 클릭한다.



모니터가 2 개 이상인 경우 어떤 모니터 화면을 공유할 것인지 묻는 창이 나온다.

화면 전송을 원하는 모니터 번호를 클릭한다.



공유중임을 알리는 작은 창이 환경 설정에서 설정한 위치(기본값은 우측 하단)에 표시된다.



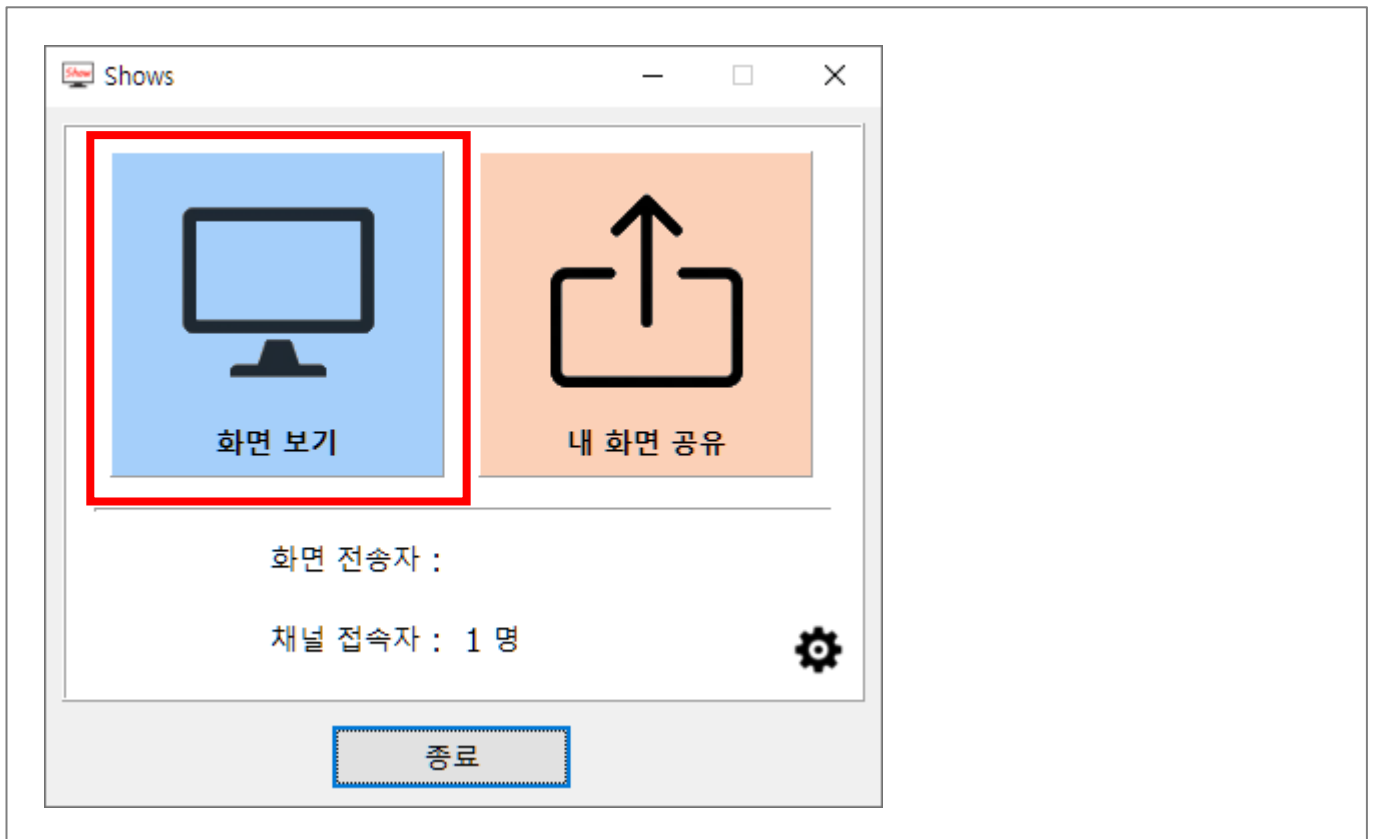
이때부터 공유가 시작되며 내 화면이 다른 참석자들에게 전송된다.

공유중임을 알리는 작은 창의 버튼을 클릭하면 공유가 중지된다.

2.3. 상대방 화면 보기

서버에 연결하면 공유중인 화면이 있는 경우 자동으로 [화면 보기]가 실행된다.

화면 보기중에 일부러 창을 닫고, 다시 보기 창을 띄우려는 경우는 좌측 [화면 보기] 버튼을 클릭한다.



3. 기술지원

3.1. 기술지원 서비스

포앤비 전문 엔지니어의 기술지원이 필요한 경우 아래로 연락해주세요.

인터넷 : <http://help.4nb.co.kr/>

이메일 : 4nb@4nb.co.kr

전화 : 02-499-5989 (내선 2 번)